

STRUCTUM
TERITORIJOS

ANYKŠČIAI



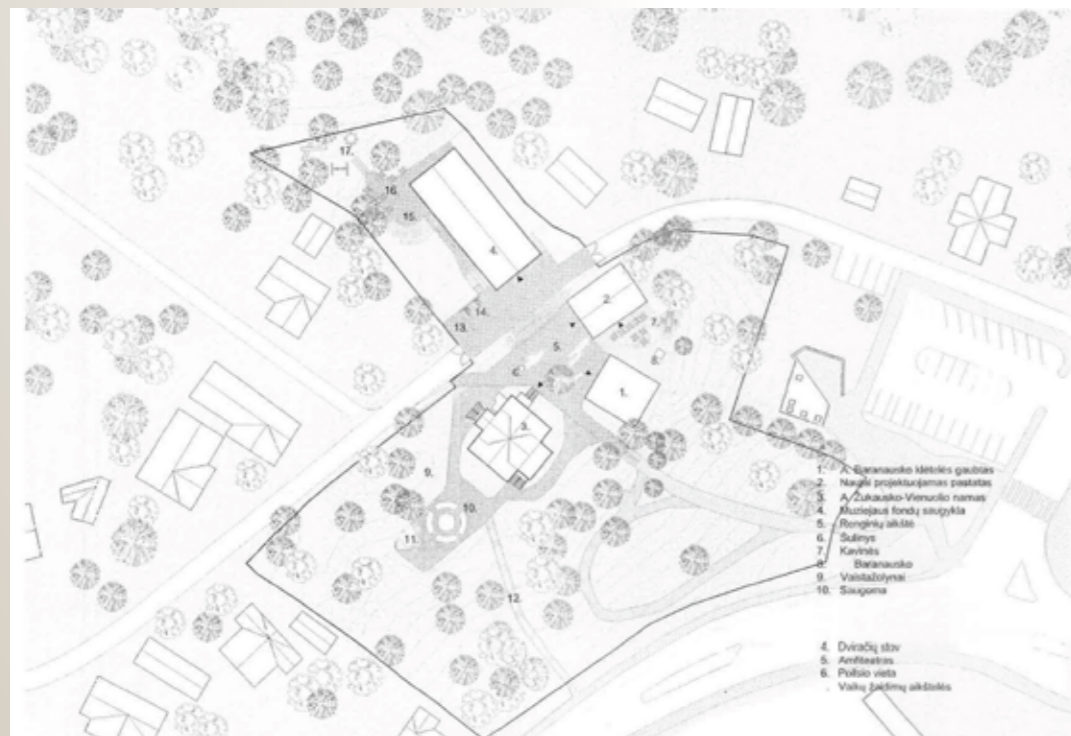
**IŠMANUSIS
MIESTAS 10**



A.VIENUOLIO MUZIEJAUS PARKAS

TERITORIJA IR ESAMA SITUACIJA

Planuojama teritorija yra šiaurinėje miesto dalyje, laisvo valstybinio fondo žemėje. Teritorija ribojasi su Kvarco ir Gegužės gatvėmis, numatomos planuoti teritorijos šiaurės vakariniame krašte – Kvarco tvenkinys, už kurio legendinė kvarcinio smėlio gamykla, privažiavimo keliais, suformuotais žemės sklypais, iš kurių viename adresu Muziejaus g. 6A įsikūręs A. Baranausko ir A. Vienuolio-Žukausko memorialinis muziejus su fondų saugyklos pastatu. Teritorijos reljefas už Muziejaus gatvės kyla link Ažupiečių kalvos, kurioje labai svarbus kultūros paveldo objektas – poeto Antano Baranausko ir rašytojo Antano Žukausko-Vienolio sodyba (kultūros paveldo registro kodas 38500), saugoma kaip kultūros paveldo vertybė. Į saugomą kompleksą įeina Antano Baranausko klėtelė, Antano Žukausko-Vienolio namas ir kapas. Ruošiantis Antano Baranausko klėtelės šimtmėčiui, šiuo metu rengiamas Muziejinės kalvos infrastruktūros atnaujinimo ir kokybiško pritaikymo šiuolaikiniams lankytojų poreikiams, projektas, kuris apima sklypus Muziejaus g. 6A, A. Vienuolio g. 2 ir šalia esančią Muziejaus gatvę.



Ištrauka iš projekto konkurse I vietos laimėtojo pateikto pasiūlymo (šiuo metu pagal pasiūlytą viziją rengiamas techninis projektas). Situacijos planas:

TERITORIJOS PROBLEMATIKA

Teritorijos plotas – labai nemažas, apie 5.00 ha.

Teritorija, esanti prie respublikinės reikšmės kultūros paveldo vertybių, yra apleista, nesutvarkyta ir nenaudojama. Joje nėra jokios infrastruktūros. Vaizdas yra kaip apleistos vietos. Nors padėtis yra labai patraukli – visai šalia svarbios muziejinės kalvos, jungia miesto centrą su nemažu privačių individualių namų kvartalu.

TERITORIJOS LŪKESČIAI

Anykščių miesto Bendrojo plano sprendiniuose teritorija priskiriama urbanizuotų viešųjų erdvių atskiriesiems želdynams, kurioje numatyta įkurti A. Vienuolio muziejaus parką – pažintiniam lankymui, ramiam poilsiui, kultūrinių renginių organizavimui.

Kartu su Muziejinės kalvos infrastruktūros atnaujinimu būtina spręsti teritorijos sutvarkymą, kaip Muziejinės kalvos infrastruktūros išplėtimą ir vieningos kompleksinės visumos sukūrimą. Antanas Vienuolis Žukauskas garsėjo ne tik kaip rašytojas ar keliautojas, jis buvo multifunkcionalistas.

1922 m. perėmė vadovavimą vaistinei. 1927 m. gegužės 1 d. Anykščiuose įkūrė Antano Baranausko muziejų – pirmąjį memorialinį muziejų Lietuvoje. Jis išsaugojo savo giminaičio vyskupo A. Baranausko klėtelę, statytą 1826 m., poeto ir jo giminės daiktus, knygas, šeimos relikvijas. Klėtelėje priimdavo ekskursijas, rūpinosi klėtelės ir eksponatų apsauga, anykštėnų rašytojų atminimo įamžinimu. 1929 m. buvo išsiųstas į Vakarų Europą „pasitobulinti“. Sovietinės okupacijos laikotarpiu A. Vienuolis skaudžiai nukentėjo: nacionalizuota jo vaistinė.

Trumpą aprašymą apie rašytoją pateikėme dėl to, kad siūlome apgalvoti suplanuoti teritoriją lankymui, veikiančią viešąją erdvę – kaip poilsio, pažinimo su galimai išplėtotą vaistažolių kolekcija (mis), su apžvalgos vietomis, žinoma, viską apjungiant funkciškai. Didelis dėmesys esamų želdynų ir esamos aplinkos išsaugojimui (vengti „euroremonto“ principų), įvertinimui, jų panaudojimui. Galimai suprojektuoti Antano Vienuolio gamtos vaistinės objektą (us), numatyti teritorijos jungtį (is) pėsčiųjų tiltu su miesto centre dalimi.



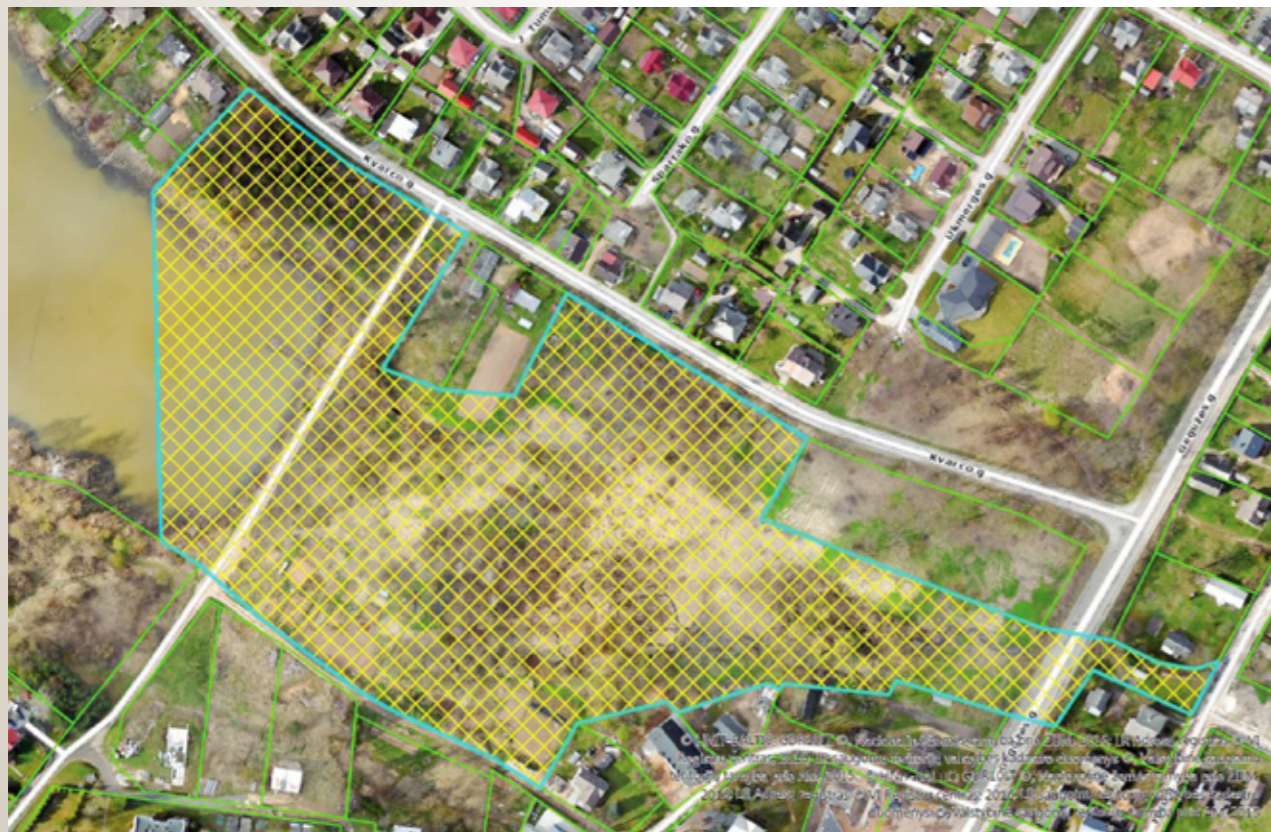
TROŠKŪNŲ MIESTO ISTORINĖS DALIES URBANISTINĖ VIZIJA, TVARKYBOS IR STATYBOS MODELIS

TERITORIJA IR ESAMA SITUACIJA

Troškūnų miesto istorinė dalis yra kultūros paveldo vietovė, kuriai nustatytas regioninis reikšmingumo lygmuo (unikalus kodas kultūros vertybių registre 38576). Troškūnų miesto istorinei daliai, kuri datuojama XVII a. pab. - XX a. vid., nustatytos vertingosios savybės, apibrėžta kultūros paveldo objekto teritorija – 13,85 ha.

Troškūnų miesto istorinei daliai būdingi užstatymo bruožai ir tipai:

- užstatymo tipai - vyraujantis XIX a. pab. - XX a. I p. perimetrinis užstatymas mediniais, mūriniais 1 a. su pastogėmis, mansardomis, mezoniniais pastatais



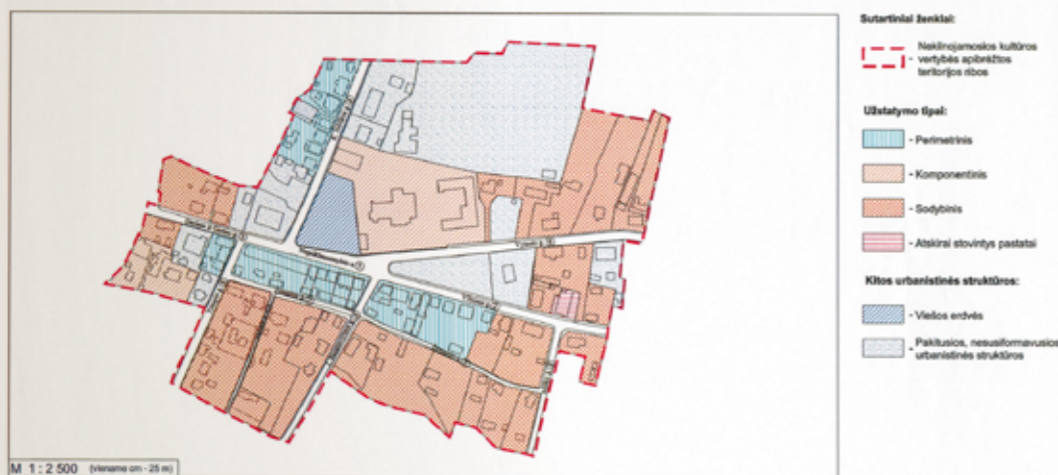
Nepriklausomybės a. P pusėje, V pusės atkarpoje, Vilniaus g. P pusėje, K. Inčiūros g. V pusėje, Traupio g. V pusės atkarpoje bei ūkiniais pastatais Žemaitės g. Š pusėje, Nepriklausomybės a. Nr. 9-12 sklypuose, vyraujantis XX a. I p. sodybinis užstatymas mediniais, mūriniais 1 a. su pastogėmis, mansardomis, mezoniniais pastatais Vilniaus, Dariaus ir Girėno, Traupio, Vytauto, Žemaitės, J. Basanavičiaus, Miško, Juostos g. XIX a. pab. - XX a. I p. komponentinis užstatymas, sudarytas iš sinagogos pastato ir buv. žydų kieme esančių pastatų tarp Dariaus ir Girėno ir Birutės g.; komponentinis, sudarytas iš Švč. Trejybės bažnyčios ir bernardinų vienuolyno statinių atskirai stovintys pastatai: 1 a. mūrinis pastatas Vilniaus g. Nr. 3.

- užstatymo bruožai - perimetriniam užstatymui būdingas 1 a. mūrinių, medinių pastatų su pastogėmis, mansardomis, mezoniniais išdėstymas mažuose sklypuose palei gatvės liniją, pastatus blokuojant tarpusavyje arba paliekant nedidelius praėjimus tarp jų. Išskirtinas užstatymas centrinėje miesto dalyje, Nepriklausomybės a., kurioje gyvenamąją prekybinę funkciją turintys pastatai blokuojami prie centrinės gatvės, o valdų gilumoje esantys ūkiniai pastatai - prie šalutinės, Žemaitės g. perimetrinio užstatymo pastatams būdinga dvišlaičiai stogai, dengti skardos lakštų danga. Medinių gyvenamųjų pastatų fasadai apkalti lentelėmis, mūriniai tinkuoti. Vyraujančiam XX a. I p. miesto sodybiniam užstatymui būdingas sklypo užstatymas 1 a. su pastogėmis, mansardomis, mezoniniais gyvenamosios ir ūkinės paskirties pastatais, gyvenamuosius namus ilguoju arba galiniu fasadu išdėstant palei gatvės liniją ar atitraukiant nuo jos. Ūkiniai pastatai dažniausiai statomi po 1-2 sklypo gale arba prijungiami prie namo. Sodybiniam užstatymui būdingi mediniai gyvenamieji pastatai dvišlaičiais, pusvalminiais stogais, dengtais skardos lakštų danga. Charakteringa uždara verandos, fasadų apkalimas lentelėmis, kukli drožyba. Ūkinės paskirties statiniai mediniai, mūriniai, moliniai, dengti dvišlaičiais stogais.

TROŠKŪNŲ MIESTO ISTORINĖ DALIS (38576)
APIBRĖŽTŲ TERITORIJOS RIBŲ PLANAS, 1 LAPAS. SITUACIJOS PLANAS
Troškūnų m., Troškūnų sen., Anykščių r. sav.



TROŠKŪNŲ MIESTO ISTORINĖ DALIS (38576)
APIBRĖŽTŲ TERITORIJOS RIBŲ PLANAS, 8 LAPAS. UŽSTATYMŲ TIPŲ SCHEMA
Troškūnų m., Troškūnų sen., Anykščių r. sav.



TERITORIJOS PROBLEMATIKA

Teritorijos plotas – labai nemažas, apie 13.85 ha.

Apibrėžta pakankamai didelė nekilnojamojo kultūros paveldo teritorija yra ne rajono centre, atokiau nuo Anykščių miesto, tačiau yra tarpe tarp Anykščių miesto ir Panevėžio miesto. Šiuo metu nėra dar patraukli vystytojams. Tačiau ypač išsiskiria kultūrinėmis veiklomis: festivaliai, kurie pradėti vystyti Troškūnų Bernardinų Šv. Trejybės bažnyčios ir vienuolyno komplekso teritorijoje, apie dešimtmetį išsiplėtė iki tarptautinio lygmens. Pačiame vienuolyne vyksta įvairios edukacijos, kūrybinės dirbtuvės, jaunimo stovyklos, profesionalūs muzikos ir dailės plenerai, koncertai. Ši teritorija yra tapusi ne tik sakralinė, bet ir garsi kūrybine prasme. Tačiau aplinka apie ją (nors ir dar neprisiliesta), tačiau transliuoja grėsmę apie netinkamą tvarkybą.

TERITORIJOS LŪKESČIAI

Laukiame šiuolaikinio profesionalaus požiūrio į dar nepažeistą saugomumo prasme urbanistinę teritoriją, suplanuojant miesto istorinėje dalyje užstatymo galimybes, esamų erdvių pertvarkymo bei pritaikymo besiplečiančiai meninei kultūrinei veiklai, akcentuojant pagrindinės gatvės išklotinės tvarkybą, spalvinius sprendimus, tarpų užpildymus ir t.t.





ŠEIMYNIŠKĖLIŲ PILIAKALNIO AKTUALINIMAS IR PRIE JO ESANČIO MUZIEJAUS EDUKACINIO CENTRO ATNAUJINIMAS, PLĖTROS IDĖJOS

TERITORIJA IR ESAMA SITUACIJA

Šeimyniškélių piliakalnis su papiliais ir gyvenvieta yra valstybės saugomas kompleksinis kultūros paveldo objektas (unikalus kodas kultūros vertybių registre - 1886) kurį sudaro: Šeimyniškélių piliakalnis (u. k. 245427), pirmas papilys (u. k. 245428), antras papilys (u. k. 245429), gyvenvietė (u. k. 245430). Šeimyniškélių piliakalnis su papiliais ir gyvenvieta užima 12, 29 ha. teritoriją.

Manoma, kad Šeimyniškélių piliakalnyje stovėjo stipri valstybinė medinė Vorutos pilis, pastatyta XIII a. iki tol buvusioje negyvenamoje vietoje ir perstatyta XIV a. 1251 m. Vorutos pilyje Mindaugas, remiamas Livonijos Ordino, apsigynė nuo vidaus kare prieš jį kovojusių kunigaikščių koalicijos. Po Vorutos apgulties karas pakrypo Mindaugui palankia linkme jį laimėjęs Mindaugas priėmė krikštą ir buvo karūnuotas Lietuvos karaliumi.

Ant Šeimyniškélių piliakalnio XIII a. viduryje stovėjo valstybinė medinė pilis, saugojusi šiaurinį Lietuvos valstybės pasienį. Tai buvo pati didžiausia pilis Rytų Lietuvoje, spėjama Mindaugo Vorutos pilies vieta. Nuo 1990 m. net 19 sezonų piliakalnį sistemingai tyrinėjo archeologas dr. Gintautas Zabiela su talkininkais, todėl dabar Šeimyniškéliai - plačiausiai ištirtas piliakalnis Lietuvoje ir vienas plačiausiai tyrinėtų visame Rytų Pabaltijyje. Nuo 1997 m. Anykščiuose keliamos ir dabar palaipsniui įgyvendinamos idėjos paversti šį piliakalnį „gyvosios istorijos“ mokykla ir taip sukurti dar vieną originalų turistinį objektą.

2000 m. pastatytas pirmasis būsimos medinės pilies komplekso statinys - tiltas į piliavietę per Varelį. 2004 m. vasarą prie piliakalnio, ant antrojo papilio, iškilo medinis apžvalgos bokštas, skirtas edukacinei veiklai su moksleiviais ir suaugusiais. 2017 m. kompleksas išplėstas iki dviejų bokštų su galerija ir papilio kiemeliu. Jame galima susipažinti su buvusios pilies istorija, apžiūrėti pilies maketą, archeologinių radinių pavyzdžius, žaisti istorinius žaidimus, įsigyti „pilėniškų“ suvenyrų. Siekiant įtraukti muziejaus lankytojus į žaismingus, teatralizuotus krašto pažinimo, karybos demonstravimo procesus, šalia medinio bokšto įrengtas viduramžių pilies kiemas įtvirtintame Šeimyniškélių piliakalnio antrajame papilyje. Atsirado galimybė jame išmėginti akies taiklumą ir rankų stiprumą. Ant Šeimyniškélių piliakalnio švenčiamos įvairios istorinės šventės (liepos 6 d. - Lietuvos karaliaus Mindaugo karūnavimo diena, gegužės 9 d. - Europos diena, birželį - Rasos (Joninių) diena, minima ir rugsėjo 8 d. - Vytauto Didžiojo karūnavimo diena) traukia ir anykštėnus, ir miesto svečius šaudant iš lankų, mėtant ietį, paskanauti papilio židinyje išvirta čiobrelių arbata ir taip pajauti XIII-XIV a. pilies gyventojų dvasią.



TERITORIJOS PROBLEMATIKA

Teritorijos (antrojo papilio) plotas – apie 1.00 ha.

2005 m. parengtas ir patvirtintas teritorijos detalusis planas, kuriame apibrėžtas šios teritorijos rekreacinis naudojimas. Tačiau ne visa papilio teritorija naudojama rekreacine paskirtimis, nemaža teritorijos dalis yra sodų bendrijos dalis, o tik kita – kurioje A. Baranausko ir A. Vienuolio-Žukausko memorialinis muziejus savo iniciatyva Šeimyniškių piliakalnio papilio teritorijoje veiktas vykdo nuo 2004 m. Tada iš privataus asmens buvo nupirkta sodo sklypas ir pastatytas pirmasis bokštas. Vėliau savivaldybės bei muziejaus uždirbtomis lėšomis buvo nupirkti dar du sodo sklypai, aptverta teritorija ir joje atsirado įvairūs įrenginiai, pastatytas antrasis bokštas, galerija, buvusiame sodo namelyje įrengta edukacinė klasė. Šiuo metu į bendrą kompleksą yra sujungti 3 savivaldybei priklausantys ir turto patikėjimo teise muziejaus valdomi sklypai (bendras plotas 0.2464 ha) bei vienas privačiai šeimai priklausantis ir muziejaus nuomojamas sklypas (0.1024 ha). Bendras mūsų šiuo metu eksploatuojamas plotas yra tik 0.3484 ha.

Abiejuose bokštuose, kitose vidaus ir lauko patalpose įrengtos įvairios istorijos pažinimo erdvės. Kieme pastatyti tarano, trebušeto (akmenų svaidyklės), apgulties bokšto bei kiti viduramžių kovų, buities įrangos maketai.

Dr. Gintauto Zabelos vykdytų archeologinių tyrinėjimų metu rasti radiniai saugomi ne čia, o muziejaus saugykloje, o papilio kiemelio lankytojams demonstruojamos tik kopijos.



TERITORIJOS LŪKESČIAI

Šeimyniškių piliakalnio aktualinimas ir prie jo esančio muziejaus edukacinio centro atnaujinimas ir plėtros idėjos.

Šeimyniškių (Vorutos) piliakalnio ir statinių pritaikymas kultūrinio turizmo plėtrai numatytas ir Anykščių rajono savivaldybės tarybos strateginiame 2019-2025 m. plėtros plane, patvirtintame Anykščių rajono savivaldybės tarybos 2018 m. gruodžio 20 d. sprendimu Nr. 1-TS-337, ir Anykščių rajono savivaldybės 2021-2023 m. strateginiame veiklos plane, patvirtintame Anykščių rajono savivaldybės tarybos 2021 m. vasario 18 d. sprendimu Nr. 1-TS-34.

Pritaikymo tikslas – pritaikyti objektą ir jo sudėtines dalis (sodų bendrijos teritoriją) naudojimui, minimaliai keičiant vertingąsias savybes, pritaikant objektą, įrengiant funkcines ekspozicines priemones, sumažinti poveikį fizinei ir vizualinei vertingosioms autentiškoms dalims.

Reikalinga ateities vizija, samprata. Sukurti visus metus veikiančią muziejaus infrastruktūrą, kuri atspindėtų tvarios muziejinkystės modelį, ilgalaikiais archeologinio objekto artefaktų pristatymo ir jų edukavimo infrastruktūros įrenginiais užpildytą muziejinę aplinką. Projektuoti visus metus veikiančią Šeimyniškių piliakalnio atminties pristatymo centrą, derinant medinės architektūros statinius ir muziejiniam mikroklimatui reikalingą šiuolaikinę urbanistiką. Reikalingas edukacinis centras, veikiantis su mikroklimatu, kuriame būtų eksponuojami įvairūs radiniai ir būtų sukurta pilnavertė aplinka bei šalia jos vykdoma edukacinė veikla, propaguojanti profesionalią muziejinkystę.



MINERALINIO VANDENS BIUVETĖ ANYKŠČIŲ M. CENTRINIAME PARKE

TERITORIJA IR ESAMA SITUACIJA

Žemės sklypo (kad. Nr. 3403/0014:73 Anykščių m. k. v.) bendras sklypo plotas – 6,7914 ha. Žemės ūkio naudmenų (pievų ir natūralių ganyklų) plotas – 2,1928 ha, užstatyta teritorija – 0,6964 ha, vandens telkinių plotas – 0,3909 ha ir kitos žemės plotas – 3,5113 ha. Žemės sklypo savininkas Lietuvos Respublika. Sudaryta panaudos sutartis su Anykščių r. sav. administracija. Pagrindinė žemės naudojimo paskirtis: kita. Žemės sklypo naudojimo būdas: atskirųjų želdynų teritorijos.

Sklypas netaisyklingos formos. Įrengus požeminio mineralinio vandens gręžinį, nuo jo sklype bus nutiesti lauko vandentiekio, nuotėkų šalinimo bei elektros tinklai. Baigus darbus gręžimo aikštelė ir tinklų įrengimo vietos bus rekultivuotos.

Planuojamas mineralinio vandens poreikis - 3650 m³/m. (iki 10,0 m³ /para). Projektuojamo gręžinio našumas 3,0 m³ /h. Prognozuojama, kad išgaunamo vandens mineralizacija sudarys apie 20 g/l. Smiltainis – smulkiagrūdis, silpnai sucementuotas, vietomis molingas. Atskirų jo sluoksnių storis nuo keliasdešimt centimetrų iki 3 – 5 m. Išgautas mineralinis vanduo bus naudojamas rekreacinėms reikmėms ir sveikatinimo procedūroms teikti. Aplink gręžinį bus nustatyta griežto režimo juosta (R = 10,0 m).

TERITORIJOS PROBLEMATIKA

Miesto parkas – rekreacinės paskirties, skirtas ramiam poilsiui. Pagal svarbą priskiriamas centriniam želdynams. Parko centrinėje dalyje dominuoja atviros erdvės užsėtos žoline danga, pakraščiuose – medžių grupės. Pietvakarinėje dalyje yra nedidelis tvenkinys. Pietrytinėje dalyje įrengtos sporto ir žaidimų aikštelės. Parko įrenginiai nevienalaikiai, trūksta stilistinės vienovės. Dalis infrastruktūros susidėvėję: takai, liepteliai, kt. Miesto bendrajame plane prioritetas teikiamas palaikomajam tvarkymui, aplinkos rekreacinių ir estetiinių savybių gerinimui. Miesto švenčių metu parke vyksta renginiai, koncertai. Parkas tvarkomas chaotiškai bei lankomas progiškai. Trūksta objekto, kuris trauktų – manytume, kad tai galėtų būti geros architektūros biuvetė.

TERITORIJOS LŪKESČIAI

Vykdam mineralinio vandens gavybą bus tiesioginis ryšys su Anykščių m. siekiu turėti mokliškai ištirtų ir pripažintų gydomaisiais gamtinių gydomųjų veiksnių (mineralinių vandenu) ir išplėtotą specialią infrastruktūrą naudoti šiuos veiksnis gydymo, sveikatinimo, turizmo ir poilsio reikmėms. Taigi tikimės pasiūlymų kaip išplėtoti šią infrastruktūrą gydymo, sveikatinimo, turizmo ir poilsio reikmėms, suprojektuojant unikalios, geros, šiuolaikiškos, subtilios, integralios architektūros MINERALINIO VANDENS BIUVETĘ ir pasiūlyti jos daugiafunkcionalumą (gal tai galėtų būti mini spa – viešas, lankomas nuolat, gamtos klasė ar pan.).



STRUCTUM

UAB „STRUCTUM PROJEKTAI“

A. Juozapavičiaus g. 9A-68

LT-09311 Vilnius

