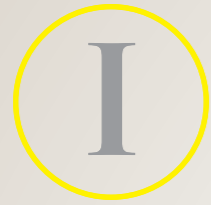


KRETINGA



**IŠMANUSIS
MIESTAS 10**



KRETINGOS MIESTO ŽELDYNŲ TVARKYMAS

TERITORIJA IR ESAMA SITUACIJA

Kretinga – miestas Lietuvos vakaruose, Klaipėdos apskrityje, rajono centras. Pagal geografinę padėtį, Kretingos miestas yra labai palankioje situacijoje – netoli nuo apskrities centro Klaipėdos (26 km), taip pat Palangos oro uosto (18 km). Atstumas nuo Kretingos iki Vilniaus – 313 km, iki Kauno – 218 km, iki Šiaulių – 138 km. Miestas išsidėstęs rajono pietvakarių dalyje prie Vilniaus-Klaipėdos geležinkelio. Į Kretingą sueina keliai iš Šiaulių, Palangos, Gargždų. Per Kretingą teka Akmenos upė.

Kretingos miestas užima 1500 ha ploto teritoriją. Dėl savo turimų parkų ir kitų žaliųjų erdvių kiekio, kurie užima išties ne mažą miesto dalies plotą, Kretinga yra žalias miestas. Pagrindiniai miesto želdynų sistemos elementai sudaryti iš parkų, aikščių, žaliųjų jungčių, apsauginių želdinių, rekreacinių-visuomeninių teritorijų bei rekreacinių vietovių su teminiais parkais. Šios želdynų teritorijos, bendro naudojimo erdvės bei rekreacinės vietovės į vieną sistemą apjungiamos žaliosiomis jungtimis, gatvėmis, dviračių ir pėsčiųjų takais.



TERITORIJOS PROBLEMATIKA

Šiuo metu Kretingos mieste medžiai ir krūmai sodinami atsitiktinai, stichiškai, dažnai vietoj nupjautų didelių ir brandžių medžių atsodinami kur kas jaunesni, patys pigiausi medžiai. Miestiečius džiuginę medžiai mieste yra kertami dėl įvairių priežasčių: ligos, prastas genėjimas, naujai įrengiami pėsčiųjų ir dviratininkų takai, suaugę medžiai užstoja saulę gyvenantiems šalia, kelia pavojų ir gali nuvirsti dėl prastos savo būklės, taip pat trukdo vykdyti statybos. Atsodinant miesto medžius nepakanka kvalifikacijos ir noro ieškoti įdomesnių rūšių augalų, parinkti jiems atitinkamą vietą, gruntą, rūpintis tolimesne jų priežiūra.

Mieste pasitaiko privačių iniciatyvų, kurios norėdamos įprasminti sau įsimintinus įvykius siūlo miestui padovanoti medelį, jį pasodinant viešoje vietoje. Neretai tai būna medžiams netinkamai parinkta vieta arba savavališkai pasodintas medis, negebama įvertinti kaip toji vieta atrodys po 50 metų, kai medis užaugs.

TERITORIJOS LŪKESČIAI

Parengti miesto želdynų tvarkymo planą, kuriame būtų įvertinti esami želdynai, suformuluotos jų tvarkymo gairės, iškeltos problemos ir pasiūlyti galimi jų sprendimo būdai. Želdynų tvarkymo plane turėtų būti įvertintas esamas gatvių apželdinimas, nurodytos vietos, kur kokie medžiai ir krūmai gali būti sodinami, kur saugomos atviros erdvės, leidžiančios apžvelgti miesto vertingus vaizdus. Tvarkymo plane pasiūlytas augalų ir medžių asortimentas turi būti atsparus ligoms, pritaikytas mūsų klimatui, derėti tarpusavyje su esamais želdynais.

Mieste turėtų atsirasti tinkama vieta medžių sodinimui įsimintinų progų įamžinimui. 2024 metais savivaldybė vėl inicijuos medžių sodinimo akciją, kurios metu būtų išpildoma bent nedidelė dalelė plano sprendinių.

Plano rengėjai gali siūlyti idėjas miesto erdvėse įrengti ir naujus gėlynus, laukiamas pasiūlymas daugiabučių namų teritorijų bent minimaliam vieningam apželdinimui.

Šiuo planu siekiama planingai, o ne stichiškai atnaujinti viešąsias erdves, sodinant naujus dekoratyvinius augalus mieste, dėmesį skirti sodinamų želdinių išvaizdai, kokybei, aplinkos estetikai, kad naujai pasodinti augalai mieste gyvuotų, žaliuotų ir džiugintų dar daugelį metų ne vieną miestiečių kartą.

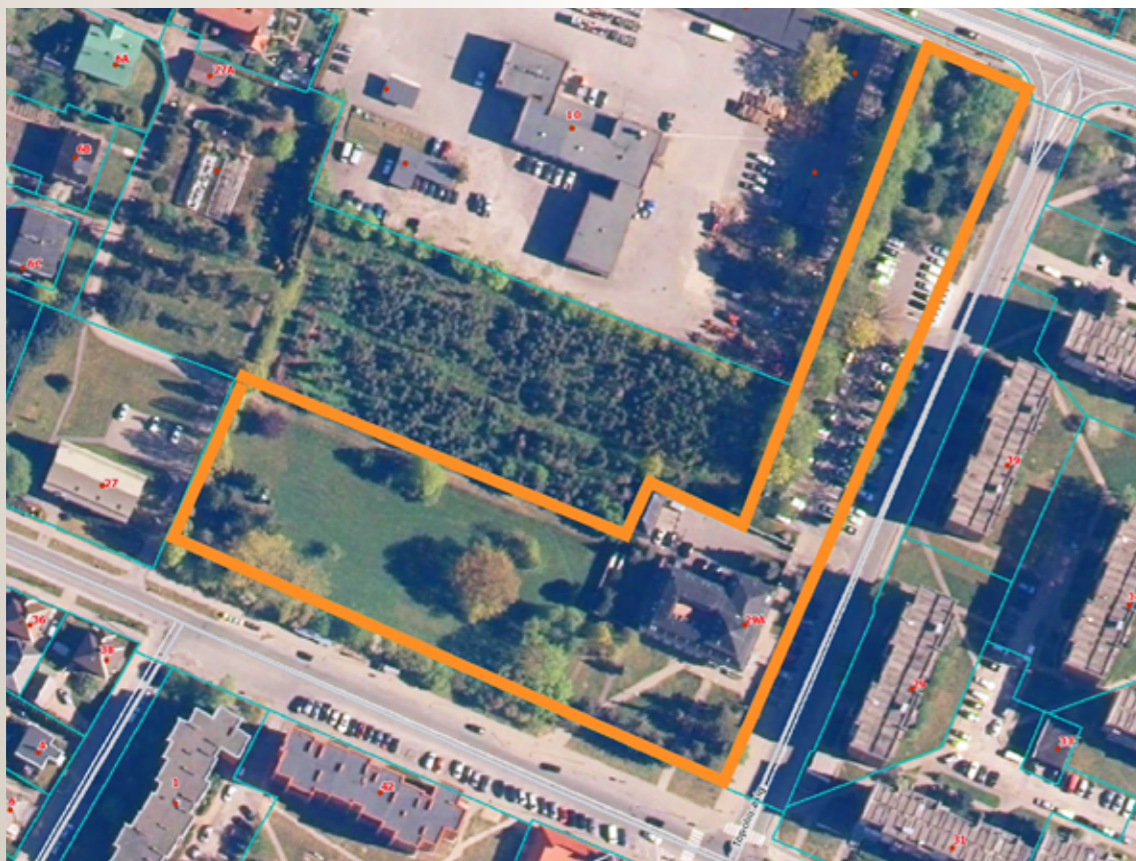


KRETINGOS SAVIVALDYBĖS PASTATO REKONSTRUKCIJA

TERITORIJA IR ESAMA SITUACIJA

1,2 ha ploto žemės sklype adresu Savanorių g. 29a, Kretingoje yra įsikūrusi rajono savivaldybės administracija. Tai nėra savivaldybės funkcijoms vykdyti projektuotas pastatas. Savivaldybė įsikūrusi buvusio banko pastate. Ir tai nėra vienintelis savivaldybės administracijos darbuotojus talpinantis statinys. Dėl to, kad pastatas nėra pakankamo dydžio, atskiri savivaldybės padaliniai išsibarstę skirtingose miesto vietose ir užima skirtingus pastatus.

2013-04-25 tarybos sprendimu Nr. T2-134 patvirtintas žemės sklypo, esančio Savanorių g. 29a Kretingos m., detalusis planas, kuriuo suformuotas naujas, didesnis žemės sklypas, įvertinant galimą priestato statybą prie pagrindinio pastato.



TERITORIJOS PROBLEMATIKA

Tai, kad savivaldybės administracija išsiskirsčiusi po skirtingas miesto vietas, visų pirma yra nepatogumas miesto ir rajono gyventojui. Žmonės neretai turi važiuoti arba eiti į skirtingas miesto puses, kad išspręstų sau rūpimus klausimus.

Taip pat tai labai neefektyvu administracijos valdymo požiūriu – švaistomas laikas ir sąnaudos, kai specialistai ir padalinių vadovai turi važiuoti pas vadovus ar į kitus skyrius, norėdami atlikti savo funkcijas.

Esamas automobilių parkavimas nepakankamas. Naujai įrengtos automobilių aikštelės visada užimamos šalia esančių daugiabučių namų gyventojų automobiliais.

Pastatas nusidėvėjęs, jam reikalingas kapitalinis remontas, bet investavus nemenkas sąnaudas remontui negausime norimo rezultato – vietos neatsiras daugiau, todėl reikalingi kardinalesni pokyčiai.

TERITORIJOS LŪKESČIAI

Naujai rekonstruotas savivaldybės pastatas apjungtų visus skirtingose miesto dalyse išsidėčiusius padalinius, vadovai turėtų visą savo komandą šalia, o tai turėtų efektyvinti darbo kokybę ir spartinti sprendimų priėmimą.

Fiziškai nusidėvėjusi ir morališkai pasenusi Tarybos posėdžių salė bus atnaujinta ir galės tinkamai užtikrinti Mero ir Tarybos narių darbą posėdžių metu.

Pastatas turi užtikrinti kokybiškas darbo sąlygas darbuotojams ir lankytojams. Įvertinus darbuotojų bei lankytojų srautus naujai suprojektuotos ir įrengtos automobilių aikštelės užtikrins pakankamą automobilių parkavimą.

Naujai suprojektuotas priestatas ir rekonstruotas esamas pastatas galėtų pademonstruoti tvarumą, jame galėtų būti numatytas panaudoti medis, atsinaujinančios energijos technologijos. Rekonstruotas pastatas papuoštų miestą savo išskirtine, modernia, tvaria architektūra ir būtų sektingas pavyzdys kitiems statytojams.





KAMERINIŲ RENGINIŲ ERDVĖS SŪTVARKYMAS

TERITORIJA IR ESAMA SITUACIJA

Kretingos miesto širdyje, pačiame Pastauninko parko, šalia vienuolyno ir bažnyčios prieigų, ant tvenkinio kranto ir kultūros centro apsuptyje, užsimezgusi nedidelė kamerinių renginių erdvė yra labai mėgstama miestiečių. Bendrai tvarkoma teritorija su prieigomis sudarytų apie 3 ha ploto teritoriją. Pati renginio erdvė, kurioje išsidėsto mini scena ir žiūrovai – 0,60 ha ploto. Šios erdvės centre pastatyta Vaidilos skulptūra, dėl to kai kurie kretingiškiečiai šią vietą vadina Vaidilos slėniu.

Teritorija skirta nedideliems šiltuoju metų laikotarpiu kultūros centro darbuotojų organizuojamiems lauko renginiams, vaikų ir jaunimo šventėms. Renginių metu sumontuojama scena, žiūrovams pastatyta keletas medžio meistrų padarytų suolų, o visi kiti norintys maloniai laiką leidžia muzikos ir kultūros pripildytuose vakaruose tiesiog ant pievelės.

Teritorijoje dėkingai išsidėsčiusi palanki reljefo padėtis, nes priešais laikinai sumontuojamą sceną yra žiūrovams susėsti naudojamas kalnelis. Šiame jau dešimtą kartą vyko tradiciniu tapęs Bardų muzikos vakaras BALTAS PAUKŠTIS. Naujas kultūros centro projektas - Muzikinė stotelė. Šie ir kiti renginiai skirti sutelkti visuomenės dėmesį į kūrėjus, menininkus, skatinti žmones patikėti, kad miestą, rajoną galima papuošti meno išraiškos formomis, kurios ugdo asmenybių kūrybiškumą, kritinį mąstymą, kviečia susimąstyti, kokią pridėtinę vertę į miesto kultūrinio identiteto formavimą įneša vietos ir šalies menininkai.



TERITORIJOS PROBLEMATIKA

Savaime išsivysčiusi kamerinių renginių vieta tam neparuošta. Reikalinga išnaudoti reljefą, suprojektuoti patogias ir estetiškas sėdimas vietas žiūrovams, suprojektuoti vasaros laikotarpiui skirtą sceną, kurios nereikėtų išmontuoti kaskart po renginio. Teritorija, nors ir labai mėgstama, bet yra vizualiai jautri gretimai aplinkai, kuri yra įpareigojanti ir kelianti savo reikalavimus. Šalia stovinti Kretingos bažnyčia kartu su vienuolyno statinių kompleksu, Lurdo slėnis, kelia renginių vietai paveldosauginius reikalavimus, o tvenkinys, nuo kurio šiaurinės pusės kranto atsiveria bene gražiausi šios miesto dalies vaizdai, sudaro šiai vietai vizualinę apsaugą. Šioje vietoje prasidedantis Pastauninko parkas intensyviai naudojamas Kretingos miesto gyventojų ir populiarius migracinius pėsčiųjų takas dalina kamerinę erdvę į dvi dalis – sceną ir žiūrovai.

Reikalinga išspręsti teritorijos apšvietimą tamsiuoju paros metu, bei scenos pridengimą nuo vasaros kritulių.



TERITORIJOS LŪKESČIAI

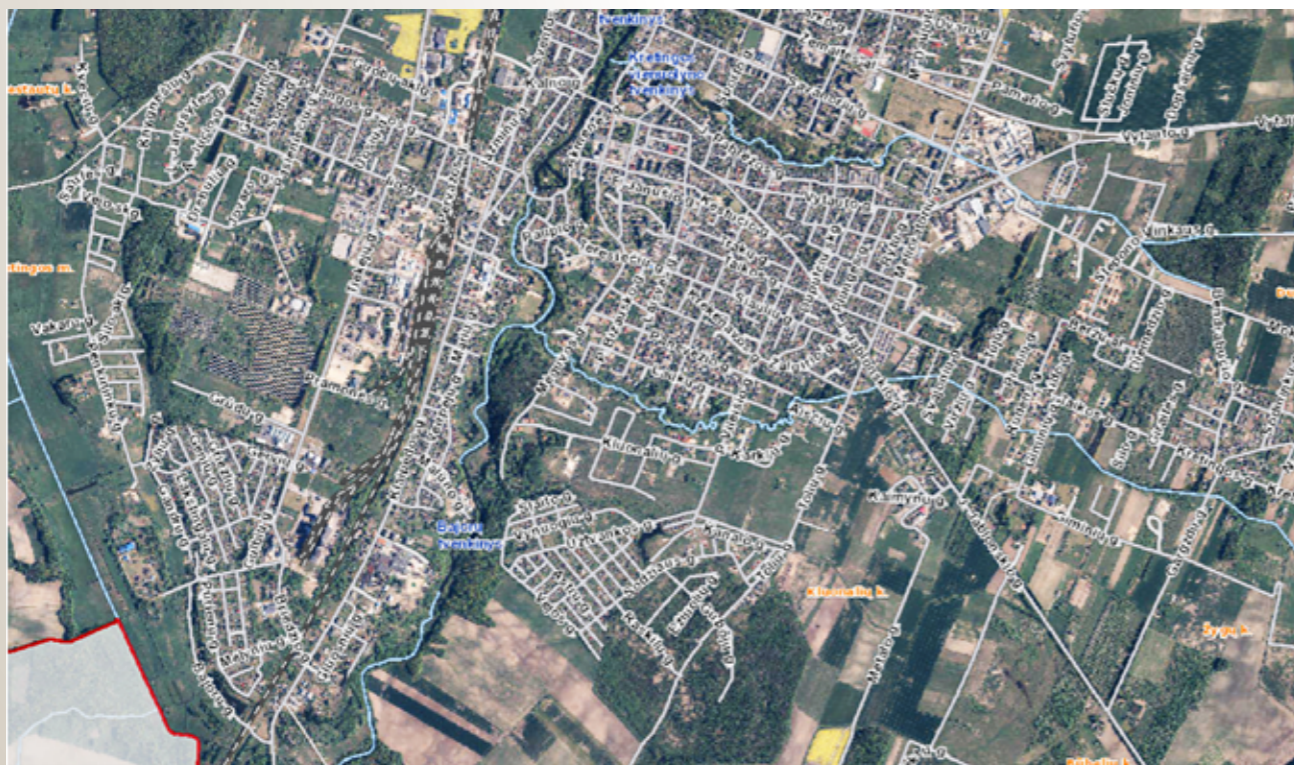
Atnaujinta renginių erdvė galės kokybiškai vykdyti savo misiją –, meninė ir kultūrinė sklaida, kultūrinis jaunimo užimtumo didinimas, kokybiškų renginių kokybiškas pateikimas žiūrovui. Estetiškai suplanuota kameriniams renginiams skirta erdvė gali tapti ir multifunkcinė – vasaros vakarais čia galėtų vykti kino seansai po atviru dangumi. Įvairūs kiti ne masiniai kultūriniai renginiai praturtins miesto gyvenimą. Laukiama architektūrinių sprendimų scenos stogeliui, kuris nedarytų neigiamos įtakos šios vietovės vizualinei išraiškai, bet puikiai užtikrintų savo funkciją ir apsaugotų atlikėjus nuo lietaus. Atnaujinti suolai, takeliai, įvertinta tvenkinys supanti senų medžių sistema, pasiūlyti sprendiniai dėl jų išsaugojimo ar atsodinimo, apšvietimo įrengimas, kultūros centro galinių fasadų bei vidinio kiemo panaudojimo galimybės – tai yra atvira erdvė kūrybai ir idėjų realizavimui.

IV

KRETINGOS MIESTO
RIBOŽENKLIS

TERITORIJA IR ESAMA SITUACIJA

Į Kretingą sueina keliai iš Šiaulių, Palangos, Gargždų, Klaipėdos ir Skuodo. Miesto riboženkliai visais atvejais bus statomi krašto arba rajoninio kelio apsaugos zonoje ant esamų pamatų. Kiekvienas miestas stengiasi pasveikinti atvykstančius tiek į rajoną, tiek į miestą. Miesto riboženklis yra savotiška savęs pateikimo išraiška, be abejonės labai svarbi miesto identiteto forma, nors gal kartais ir per daug sureikšminama.



TERITORIJOS PROBLEMATIKA

Šiuo metu Kretingos mieste ir rajone riboženklių arba nėra, arba jie yra morališkai ir fiziškai pasenę. Savivaldybės administracija ne kartą bandė organizuoti konkursus, pirkti riboženklį idėją, atsiklausti gyventojų nuomonės. Taip pat ši tema buvo keliamą ir gyventojų iniciatyvų projekte. Matyt dar nesurasta geriausia Kretingos miesto ir rajono pažymėjimo forma, todėl laukiame naujo žvilgsnio į šią vietą ir pasiūlymų kaip reikėtų šiuolaikiškai, estetiškai, ilgaamžiai pasveikinti atvykstančius arba pravažiuojančius.

TERITORIJOS LŪKESČIAI

Vienas lūkestis – pagaliau turėti šiuolaikišką, estetišką, ilgaamžį miesto riboženklį, kuris pasveikintų atvykstančius arba pravažiuojančius ir patiktų bent jau didžiajai Kretingos miesto gyventojų.



STRUCTUM

UAB „STRUCTUM PROJEKTAI“

A. Juozapavičiaus g. 9A-68

LT-09311 Vilnius

