

**STRUCTUM**  
TERITORIJOS

# MAŽEIKIAI



**IŠMANUSIS  
MIESTAS 10**





## DIDŽLAUKIO AUKŠTAPELKĖS DURPYNO PAŽINTINIO EDUKACINIO TAKO PRITAIKYMAS TURIZMO POREIKIAMS

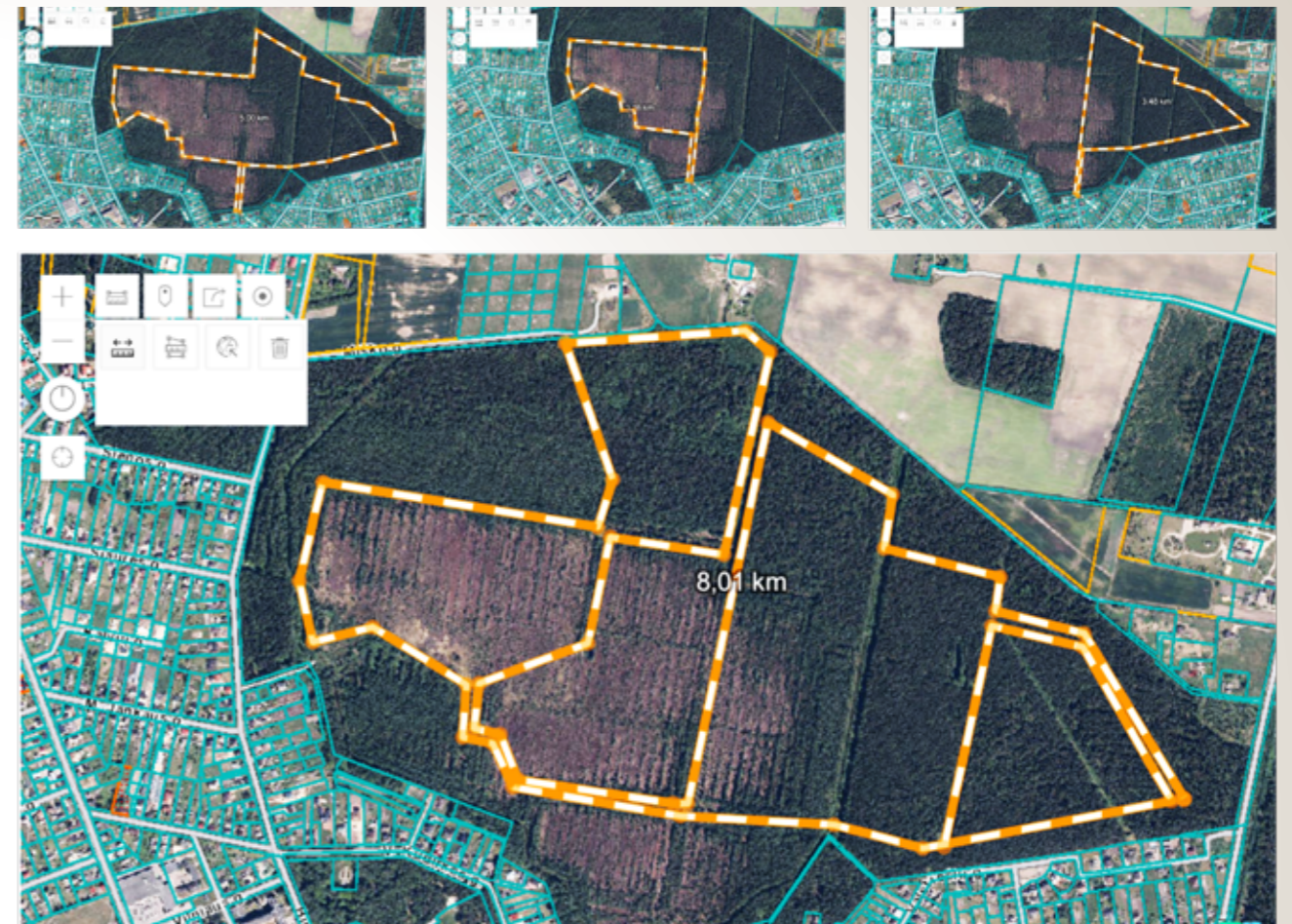
Mažeikių aukštapelkė atlikus melioracijos darbus buvo nusausinta ir tapo šiuo metu neeksploatuojamu durpynu. Susiformavę natūralūs pasivaikščiojimo takai ir keliukai tapo mažeikiškių pamėgta pasivaikščiojimo vieta. Siekiant atstatyti anksčiau aukštapelkės statusą, planuojama užtventki melioracinį griovį ir su juo sujungtus melioracijos tinklus. Tokiu atveju didžioji dalis pasivaikščiojimo pažintinių turistinių takų taps drėgnais ar pilnai bus uždengti vandens sluoksniu.

Bendras sklypo dydis 150,6 ha, iš jų aukštapelkė 147 ha o jos nusausėjusioje dalyje durpynas - 81 ha. Durpių didžiausias storis 3,5 m, vidutinis - 2,27 m, sudurpėjimas vidutinis; apskaičiuoti durpių išteklių - 1842 tūkst. m<sup>3</sup>. Durpynas netaisyklingos formos, plynė, pakraščiuose auga pušys, paviršius nusausintas. 1922 m. durpyną žvalgė Miškų žinyba. Dabar išeksploatuotas. Vėliau čia veikė Mažeikių durpių įmonė. Buvo rengiamas projektas, iškasus durpių likučius, pertvarkyti ir išplėsti miesto parką.

Durpyne rastos į Lietuvos raudonąją knygą įrašytos augalų rūšys: šalmuotoji gegužraibė, baltijinė ir raudonoji gegūnė, miškinė mėta, šiurkštusis katilėlis, aptinkamos retos apskritalapės saulašarės ir skėtinės širdažolės, auga daug vaistinių augalų.

Įvairi durpyno bei aukštapelkės fauna: vaikus veda viena lapių šeimyna, čia galima pamatyti stirnų, apsilanko šernų, pavienių briedžių, gyvena paprastieji tritonai, vienintelės Lietuvoje nuodingos gyvatės - angys, daug rūšių varlių. Pavasarį poilsio apsistoja pilkosios gervės, pasistiprinti užskrenda į Raudonąją knygą įtrauktos pilkosios meletos, peri trys pagal Europos Sąjungos Paukščių direktyvą saugomos ligučių poros. Vabzdžių rūšinė sudėtis dar tiriama, bet jau aptikta viena į Lietuvos Raudonąją knygą įrašyta vabalų rūšis - žalvarinis puošniažygis.

Ši teritorija gali būti puikiai išnaudota turizmo pritaikymui, įrengiant pažintinius takus, poilsio vietas (suoliukus), apžvalgos aikštes vaizdingose atokvėpio aikštelių vietose. Takai sudarytų galimybę pasirinkti vieną iš daugelio maršrutų nuo 1 iki 8 km. Durpyno teritorija yra šalia Mažeikių senamiesčio parko.



Sklypo koordinatės: X: 6244393 Y: 398349.

Teritorijos problematika: Teritorija nėra išnaudojama miestiečių laisvalaikio praleidimui, turizmo pritaikymui, nors yra pamėgta pasivaikščiojimo vieta. Per ilgą laiką susiformavo natūralūs takai. Nėra kompleksinės poilsio gamtoje zonos, pasivaikščiojimo takų, apžvalgos aikštelių, gamtos stebėjimo koncepcijos.

Teritorijos lūkesčiai: parengti esamų pėsčiųjų takų ir dalies jų modernizavimo, pakeliant ir sukuriant antžeminius takus virš durpyno ir pelkės paviršiaus, planus, pelkės panoramos stebėjimo taškų ir jų architektūrinius pasiūlymus, mažosios architektūros, pasiūlymus, traukos objektų sukūrimo ir jų įveiklinimo bei pritaikymo laisvalaikio praleidimui pasiūlymus, parengti jų vizualizaciją, tinkamą tolimam architektūrinės idėjos vystymui ir projektavimui.

Sprendimai turi būti pritaikyti žmonėms su negalia, visų amžių grupių asmenims. Pageidautina numatyti įėjimo į durpyną koncepciją ir sąsają su Mažeikių senamiesčio parko teritorija, apjungti abi teritorijas, įrengiant bendras poilsio zonas, takus, išmanias veiklas vaikams ir suaugusiems, sukurti traukos centro idėją. Sukurti informacijos, apie pelkių ir durpynų formavimąsi, teritorijoje esančią florą ir fauną pateikimo sprendimus.

Teritorijos patogiam lankymui būtina numatyti transporto stovėjimo vietas, sanitarinį mazgą.





## MAŽEIKIŲ MIESTO PRITAIKYMAS TURIZMO IR KULTŪROS POREIKIAMS

Mažeikių miestas padalintas į dvi dalis: naujamiestį ir senamiestį, kuriuos skiria geležinkelis. Nėra bendrų pasivaikščiojimo takų, kurie sujungtų abi miesto dalis. Istoriniai – kultūriniai objektai nepastebimi ar mažai patrauklūs, žinomi gyventojams, turistams, nesutvarkytos prieigos, neatnaujintos žaliosios zonos.

Maršrutas „Pasivaikščiojimas su istorinėmis asmenybėmis“ apimtų 10 objektų – su istorinėmis asmenybėmis susijusiais paminklais ar atminimo ženklais pažymėtais pastatais, aikštėmis ir skverais, bei viešąją erdvę – taką, kur įamžinti Mažeikius garsinantys abiturientai alumnai. Tvarkoma 15520 kv.m teritorija 16,8582 ha sklypuose. Bendras maršruto objektų skaičius – 10, maršruto ilgis 2,6 km, bendras tvarkomos teritorijos plotas 4080 kv.m, bendroje Valstybei ir savivaldybei priklausančių 21,595 ha sklypų plote.

Tvarkoma ir pritaikoma neigaliesiems šių objektų infrastruktūra:

1. Architektų R. ir A. Kiškių atminimo lenta ir fontanas. Sodų g. 15, Mažeikiai. X: 6242981 Y: 396893 Tvarkoma 13 a teritorija 3,0850 ha sklype.
2. Vyturių takas. Pradžia Sodų g.15, Mažeikiai. Koordinatės. X: 6242973 Y: 397024 Pabaiga X: 6242694 Y: 397055 Tvarkoma 22 a teritorija 4,7497 ha dviejuose sklypuose.
3. Koplytėlė pirmajai Mažeikių bažnyčiai pažymėti ir atminimo lenta kunigui Pranciškui Meškauskui. Bažnyčios g., Mažeikiai. Koordinatės X: 6242826 Y: 397318. Tvarkomas 2,6 a sklypas.
4. Poeto Henriko Nagio kiemelis prie Viešosios Bibliotekos. Laisvės g. 31, Mažeikiai. Koordinatės X: 6243529 Y: 397468. Tvarkoma 2 a teritorija 0,0058 ha sklype.
5. V. Burbos skverelio Žmogaus šešėlio saulės laikrodis. Laisvės g. 36A. Koordinatės X: 6243523 Y: 397551. Tvarkoma 16 a teritorija 0,16 Ha sklype.
6. Chirurgo Vladui Burbos biustas. J. Basanavičiaus g. 22, Mažeikiai. Koordinatės X: 6243689 Y: 397678. Tvarkoma 9 a teritorija 0,5075 Ha sklype.
7. Mažeikių burmistro Jono Motuzo Šv. Pranciškaus Asyziečio (kankinių) kryžius. Birutės g. 34, Mažeikiai. Koordinatės X: 6243589 Y: 397817 Tvarkoma 17 a teritorija 9,4050 ha sklype.
8. Paminklas poetui Antanui Vienažindžiui. Birutės g. 34, Mažeikiai. Koordinatės X: 6243821 Y: 397825

Tvarkoma 9 a teritorija 9,4050 ha sklype.

9. Paminklas rašytojai Marijai Pečkauskaitei - Šatrijos Raganai. Birutės g. 34, Mažeikiai. Koordinatės X: 6243842 Y: 397832

Tvarkoma 10 a teritorija 9,4050 ha sklype.

10. Paminklas Lietuvos profesionaliojo teatro kūrėjui Jonui Juozui Vaičkui. Birutės g. 34, Mažeikiai. Koordinatės X: 6243830 Y: 397825 Tvarkoma 10 a teritorija 9,4050 ha sklype.

Teritorijos problematika: objektai nėra išnaudojami miestiečių laisvalaikio praleidimui, nėra patrauklaus maršruto tarp dviejų miesto dalių, senamiesčio ir naujamiesčio, nors Sodų skverelis ir Mažeikių senamiesčio parkas yra gyventojų pamėgtos pasivaikščiojimo, atokvėpio vietos. Nėra kompleksinės objektų koncepcijos.

Teritorijos lūkesčiai: parengti maršrutą tarp naujamiesčio ir senamiesčio įtraukiant istorinius – kultūrinius objektus. Parengti prieigų prie objektų architektūrinius pasiūlymus, mažosios architektūros pasiūlymus, traukos objektų sukūrimo ir jų įveiklinimo bei pritaikymo laisvalaikio praleidimui pasiūlymus, parengti jų vizualizaciją, tinkamą tolimesniam architektūrinės idėjos vystymui ir projektavimui.

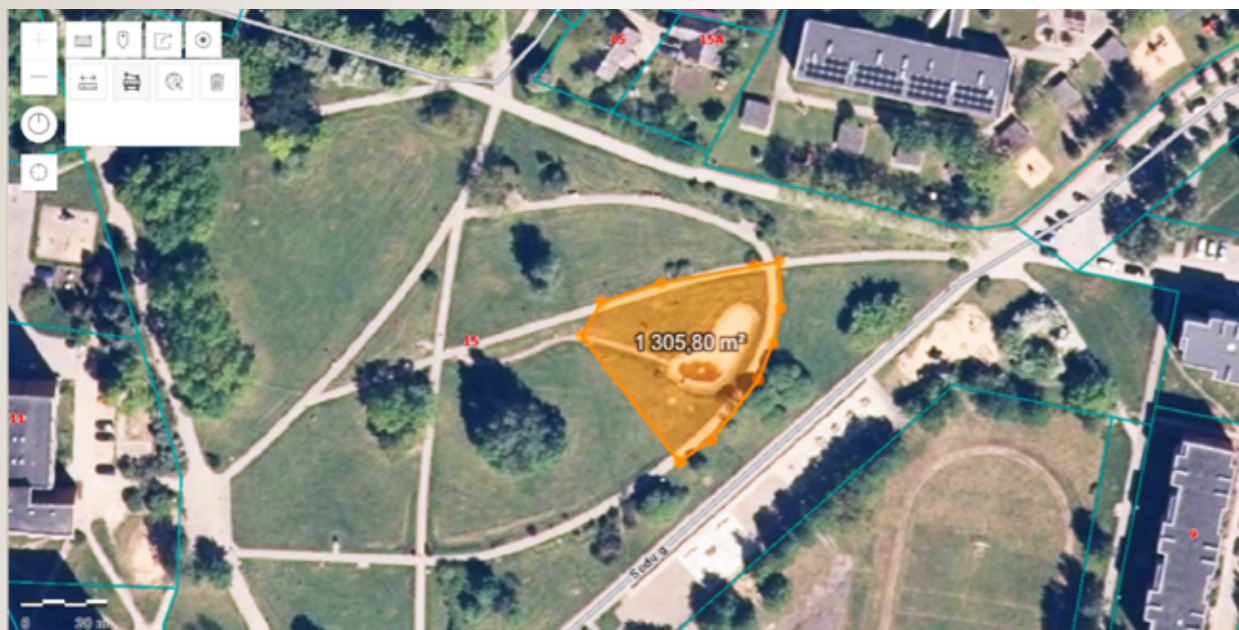
Sprendimai turi būti pritaikyti žmonėms su negalia, visų amžių grupių asmenims. Pageidautina prie kiekvieno objekto sutvarkyti priėjimą ir aplink jį esančią teritoriją, parengti informacijos pateikimo apie šias asmenybes bei regioninį turizmo maršrutą sprendimus. Suprojektuoti senamiesčio ir naujamiesčio žaliąsias zonas, pritaikant turizmo poreikiams. Sukurti ant pėsčiųjų takų ir šaligatvių, jungiančių maršruto objektus, į dangą įmontuojamų maršruto simbolių idėjas.



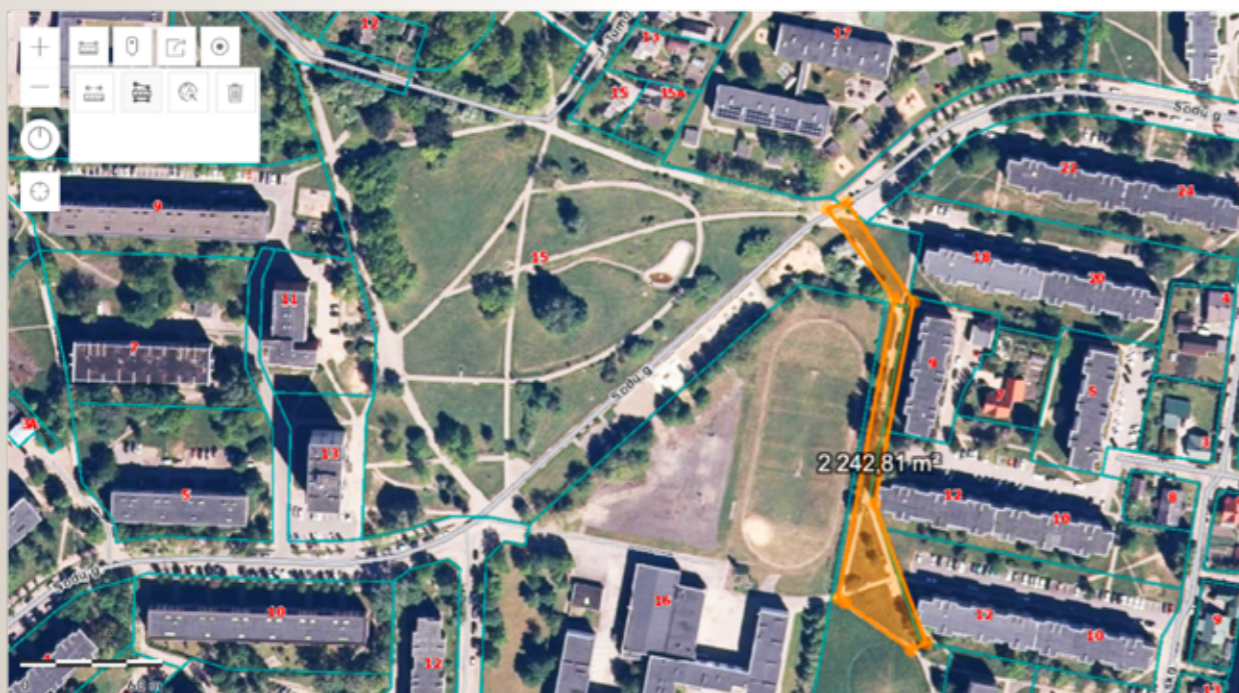


Tvarkoma ir pritaikoma neigaliesiems šių objektų infrastruktūra:

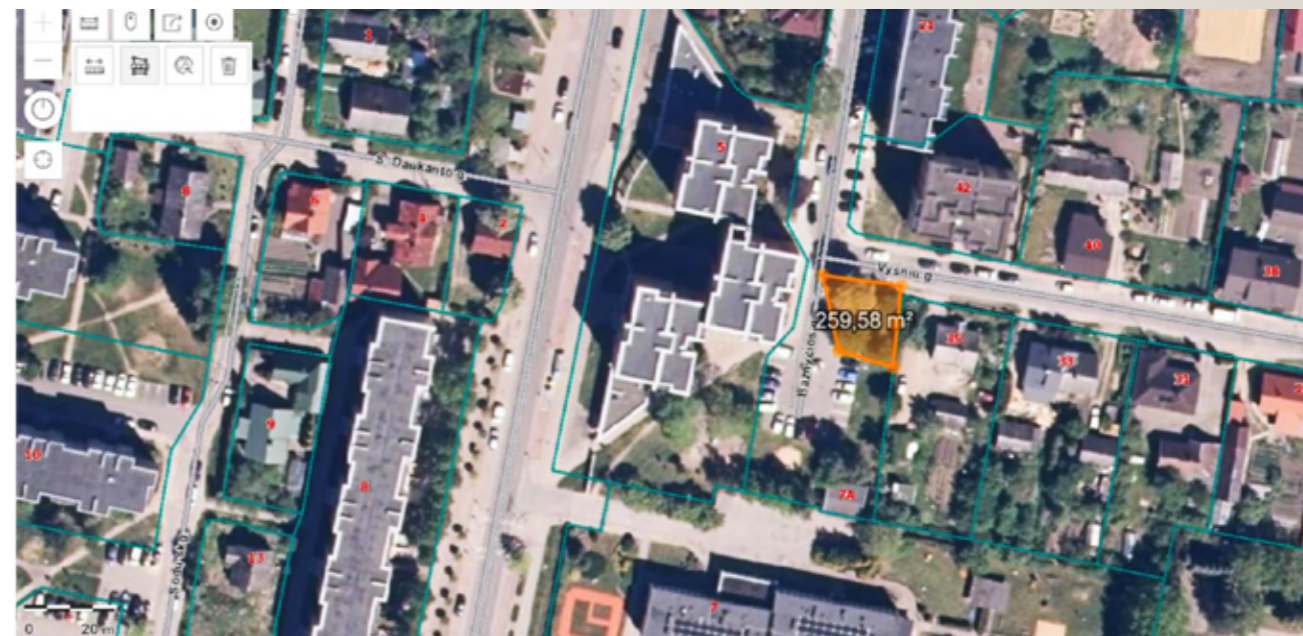
1. Architektų R. ir A. Kiškių atminimo lenta ir fontanas. Sodų g. 15, Mažeikiai.  
X: 6242981 Y: 396893 Tvarkoma 13 a teritorija 3,0850 ha sklype.



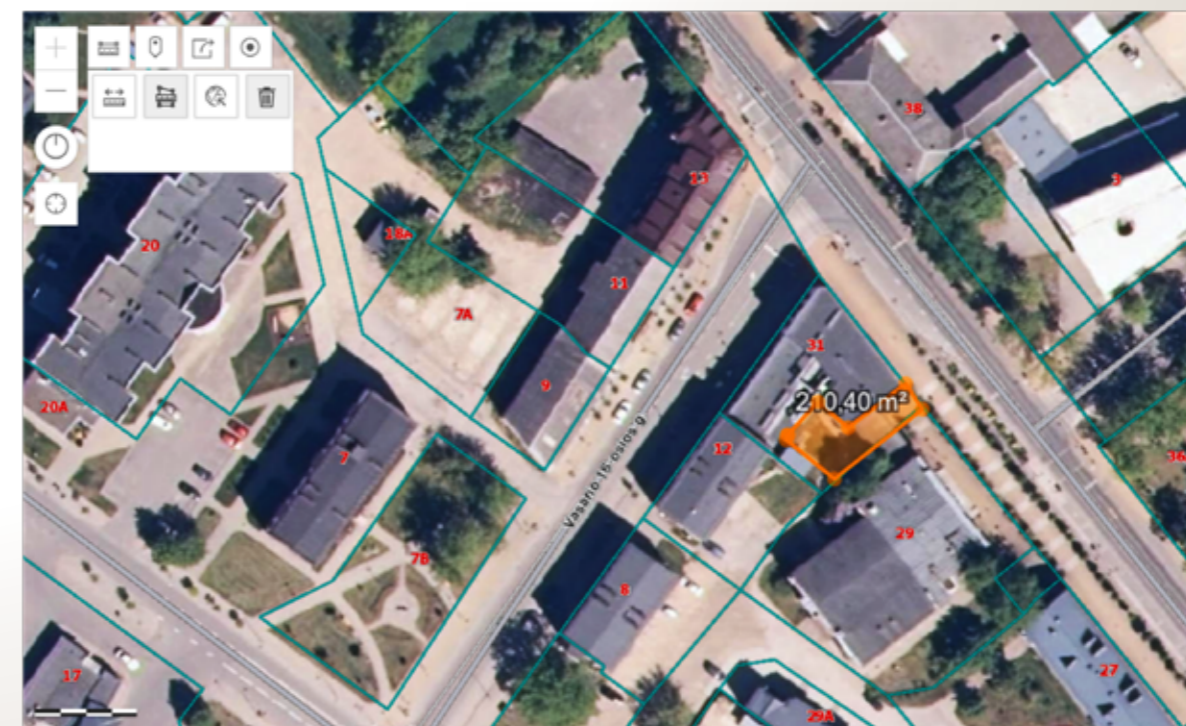
2. Vyturių takas. Pradžia Sodų g.15, Mažeikiai. Koordinatės. X: 6242973  
Y: 397024 Pabaiga X: 6242694 Y: 397055 Tvarkoma 22 a teritorija 4,7497  
ha dviejuose sklypuose.



3. Koplytėlė pirmajai Mažeikių bažnyčiai pažymėti ir atminimo lenta kunigui Pranciškui Meškauskui. Bažnyčios g., Mažeikiai. Koordinatės X: 6242826  
Y: 397318. Tvarkomas 2,6 a sklypas.



4. Poeto Henriko Nagio kiemelis prie Viešosios Bibliotekos. Laisvės g. 31,  
Mažeikiai. Koordinatės X: 6243529 Y: 397468. Tvarkoma 2 a teritorija  
0,0058 ha sklype.



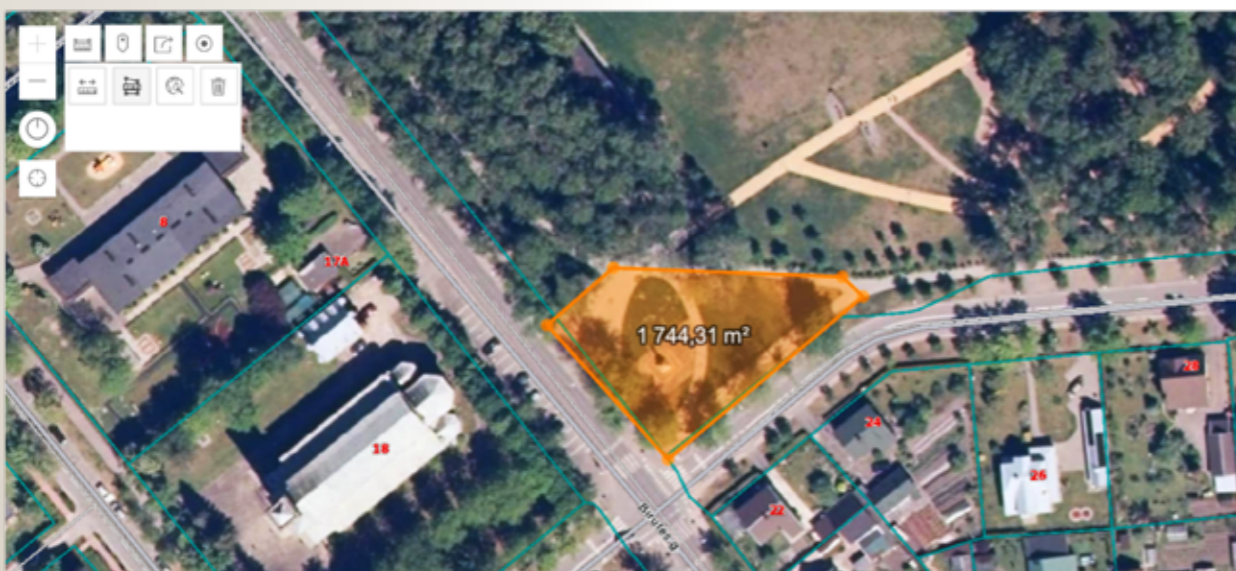


5. V. Burbos skverelio Žmogaus šešėlio saulės laikrodis. Laisvės g. 36A. Koordinatės X: 6243523 Y: 397551. Tvarkoma 16 a teritorija 0,16 Ha sklype.



6. Chirurgo Vladui Burbos biustas. J. Basanavičiaus g. 22, Mažeikiai. Koordinatės X: 6243689 Y: 397678. Tvarkoma 9 a teritorija 0,5075 Ha sklype.

7. Mažeikių burmistro Jono Motuzo Šv. Pranciškaus Asyziečio (kankinių) kryžius. Birutės g. 34, Mažeikiai. Koordinatės X: 6243589 Y: 397817 Tvarkoma 17 a teritorija 9,4050 ha



8. Paminklas poetui Antanui Vienažindžiui. Birutės g. 34, Mažeikiai. Koordinatės X: 6243821 Y: 397825 . Tvarkoma 9 a teritorija 9,4050 ha sklype.

9. Paminklas rašytojai Marijai Pečkauskaitei - Šatrijos Raganai. Birutės g. 34, Mažeikiai. Koordinatės X: 6243842 Y: 397832. Tvarkoma 10 a teritorija 9,4050 ha sklype.



10. Paminklas Lietuvos profesionaliojo teatro kūrėjui Jonui Juozui Vaičkui. Birutės g. 34, Mažeikiai. Koordinatės X: 6243830 Y: 397825 Tvarkoma 10 a teritorija 9,4050 ha sklype.







## RIMOLIŲ PILIAKALNIO IR MILDOS SLĒNIO PRITAIKYMAS TURIZMO POREIKIAMS

**RIMOLIŲ PILIAKALNIS** (koordinatės X: 6229686 Y: 380282) su priešpiliu ir gyvenvieta, Užpilis, Kulšėnai (registro kodas iki 2005 m. balandžio 19 d. A781KP, Lietuvos Respublikos kultūros paminklų sąrašo Nr. AR617) – piliakalnis Mažeikių rajono savivaldybės teritorijoje, prie Rimolių kaimo, Sedos seniūnija.

Piliakalnis įrengtas Varduvos dešiniajame krante, siauriausioje didelės kilpos vietoje. Aikštelė netaisyklingo ovalo formos, orientuota šiaurės – pietų kryptimi, 55 m ilgio, 65 m pločio, iš visų pusių apjuosta pylimo, kuris išliko tik pietinėje dalyje (2 m aukščio, 16 m pločio) ir 1 m aukščio, 11 m pločio fragmentas šiauriniame krašte. Jo 3,5 m aukščio išorinis šlaitas leidžiasi į 5 pločio, 0,5 m gylio griovį, už kurio supiltas antras 0,3 m aukščio, 7 m pločio pylimas. Už šiaurinio pylimo, dabar likusiame siaurame ožnugaryje buvęs priešpilis. Šlaitai statūs, 13–14 m aukščio. Piliakalnis datuojamas I tūkstantmečiu – XIII a. 1996 m. sutvirtintas erodavęs vakarinis šlaitas. Priešpilis buvęs apie 50 m pločio pietvakarių – šiaurės rytų kryptimi, nuo aukštumos apsaugotas pylimu, kurio išlikęs 1 m aukščio, 11 m pločio fragmentas. Piliakalnis labai apardytas arimų, šiaurės vakarų šlaitas – erozijos, link į pietus nuo jo stovėjusios sodybos ėjusių kelių.

**MILDOS SLĒNIS** – prie Rimolių piliakalnio esanti vietovė. Prie Sedos - Grūstės kelio yra nuoroda į Mildos slėnį. 1928 m. paskelbtame „Archeologinių Lietuvos paminklų sąrašė“ P. Tarasėna mini, kad „Padvarninkų kaime, ties Varduvos upe, yra Mildos slėnis, kuriame augę šventi ažuolai“. Povilas Abelkis, 1952 m. emigracijoje parašė romaną „Žemaičių krikštas“ Sedulos upės (taip romane vadinama Varduva) vingyje įkurdinta Sedos žinyčia, kurioje kūrenasi amžinoji ugnis, o Milda yra šios žinyčios vaidilučių vyriausioji, besirūpinanti, kad merginos - būsimos nuotakos - tinkamai pasirengtų šeimyniniam gyvenimui. Romano siužetas ir Sedos apylinkių gyventojų užrašyti pasakojimai sutampa: Rimolių piliakalnis atsirado supylus Sedos žinyčios Krivių Krivaičio ir vaidilutės Imbarės kapus. Netoli Rimolių piliakalnio esančiame

Mildos slėnyje yra ir Gyvasis šaltinis (koordinatės X: 6229329 Y: 380375), kuris, pasak vietinių žmonių, gydantis visas ligas. [https://www.lgt.lt/images/Lietuvos\\_saltiniai\\_ir\\_versmes/Zemaitijos/Sedos.pdf](https://www.lgt.lt/images/Lietuvos_saltiniai_ir_versmes/Zemaitijos/Sedos.pdf)

**Teritorijos problematika:** ties Mildos slėniu per Varduvos upę buvo nutiestas pėsčiųjų tiltas (koordinatės X: 6229343 Y: 380355) sugriautas ledonešio, nesutvarkytos prieigos prie šaltinio, piliakalnio ir slėnio, nėra patogaus privažiavimo ir mašinų stovėjimo aikštelės.

### Lūkesčiai:

Suplanuoti nurodytos teritorijos kompleksinį architektūrinį sprendimą ir parengti šių sprendimų vizualizaciją, tinkamą tolimesniam idėjos vystymui ir projektavimui. Sprendimai turi būti pritaikyti žmonėms su negalia, visų amžių grupių asmenims.

Parengti naujai 1020 m ilgio pėsčiųjų tako (maršruto) nuo automobilių stovėjimo aikštelės iki Rimolių piliakalnio ir Mildos slėnio prieigų suformavimo, mažosios architektūros, traukos objektų sukūrimo pasiūlymus, jų įveiklinimo bei pritaikymo laisvalaikio praleidimui pasiūlymus.

Teritorijos patogiam lankymui būtina numatyti transporto stovėjimo aikštelę, sanitarinį mazgą.

Pageidautina sukurti Gyvojo vandens šaltinio aplinkos sutvarkymo, mažosios architektūros ir ugniavietės įrengimo, ledonešio nugriauto tiltuko per Varduvos upę atstatymo sprendimus. Sukurti informacijos pateikimo ir traukos objektų idėjas.





# STRUCTUM

## UAB „STRUCTUM PROJEKTAI“

A. Juozapavičiaus g. 9A-68

LT-09311 Vilnius

