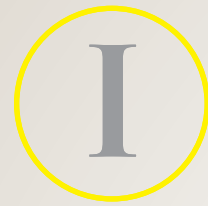


NERINGA



**IŠMANUSIS
MIESTAS 10**



GINTARO ĮLANKA

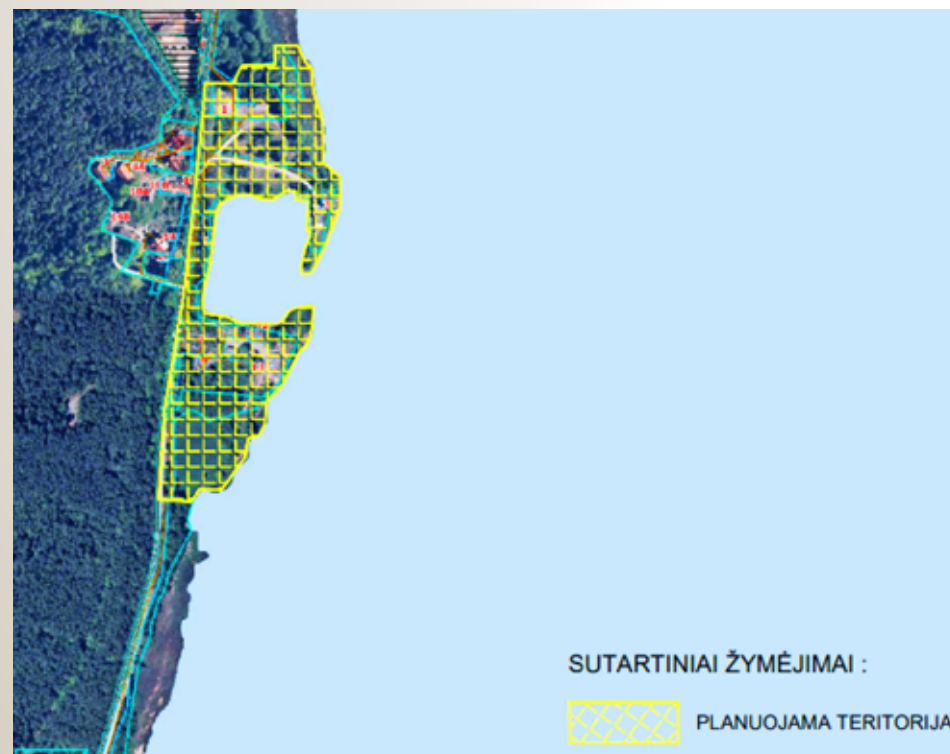
TERITORIJA IR ESAMA SITUACIJA

Gintaro įlanka (vok. Bernstein-Hafen) – nedidelė dirbtinė Kuršių marių įlankėlė šiaurinėje Juodkrantės dalyje. Jos vardas siejamas su gintaro gavybos laikais praeityje. Gintaro įlanka – be galo svarbi Neringos iš Kuršių nerijos istorijai. XIX a. II p. garine žemkase gilinant Kuršių marių dugną atradus gintaro telkinį, buvo įregistruota gintaro kasimo bendrovė „Stantien & Becker“. Gintaro gavyba vyko mariose – per 30 bendrovės veiklos metų.

Gintaro įlanka yra Kuršių nerijos nacionaliniame parke, Gintaro įlankos istoriniame draustinyje. Teritorija taip pat patenka į Juodkrantės gintaro gavybos kolonijos vietovę, vad. Gintaro įlanka (kultūros paveldo registro kodas 43957) ir į Gintaro įlankos uosto vieta (kultūros paveldo registro kodas 44067).

Teritoriją riboja krašto kelias- Juodkrantės gyvenvietėje - Gintaro įlankos gatvė D1 kategorija, kuriuo vyksta intensyvus judėjimas: tranzitinis Klaipėda – Karaliaučius, vietinis- Klaipėda Juodkrantė, Nida.

Teritorijos plotas - apie 7,5 ha.



TERITORIJOS PROBLEMATIKA

Gintaro įl. teritorijos, Juodkrantėje, Neringoje rytinė dalis šiuo metu funkciniu požiūriu yra nunykus ir nepatraukli, joje nėra elementarių paslaugų ir patogumų, funkcionuoja tik gyvenamieji ir Kuršių nerijos nacionalinio parko pagalbinio ūkio pastatai. Viešasis transportas, pėsčiųjų/dviračių takai tik palei Gintaro įlankos g.

Remiantis Neringos sav. teritorijos ir jos dalių bendrojo plano sprendiniais, Gintaro įl. teritorijos, Juodkrantėje, Neringoje rytinė dalis priskirta kitam aptarnavimo centrui – A3 (funkcijos – kultūrinių renginių organizavimas, viešojo maitinimo, prekybos paslaugų). Planuojamai teritorijai nustatomas konkretus teritorijos naudojimo tipas – mišri centro teritorija GC, Žvejų uostui ir jį aptarnaujančiai teritorijai.

TERITORIJOS LŪKESČIAI

Šiai teritorijai įveikinti reikalinga numatyti visas galimas ir leidžiamas veiklas, kurios apjungtų Gintaro įlankos teritorijoje esančią bendro naudojimo teritoriją palei pakrantę ir jos ragus. Parengti kompleksinius teritorijos ir atskirų sklypų bendrus architektūrinius pasiūlymus (pateikiant vizualizaciją) atitinkančius detaliojo plano bei sklypų paskirties reikalavimus. Ši teritorija dėl unikalios lokacijos ir kultūrinių sluoksnių turėtų būti kuriama kaip daugiafunkcinė Juodkrantės gyvenvietės dalis, siūlomi sprendiniai turėtų darniai integruotis į kurorto ir Juodkrantės gyvenvietės bei Gintaro įlankos istorinio draustinio aplinką. Vienas pagrindinių tikslų – sukurti konsoliduotą urbanistinę struktūrą. Vietovės gamtinis- kultūrinis charakteris turi būti išnagrinėtas, pabrėžiant laikotarpių ypatumus. Užstatymo morfotipų paieška, motyvacija grindžiama istorinių bei archeologinių tyrimų medžiaga.

Planuojamos viešosios erdvės - kaip komunikacijos, poilsio, pažinimo ar tiesiog galimos apžvalgos vietos, sudarančios ypatingą struktūrinį, rišantį elementą. Viešųjų erdvių gyvybingumas užtikrintų srautų pulsaciją ir persidengiančiais interesais: KNNP gintaro gavybos muziejinės ekspozicijos lankytojais, studijų ir mokslo centro (pietinėje teritorijos dalyje) studentais, mokslininkais bei konferencijų dalyviais, pramoginio uosto-prieplaukos lankytojais, žvejais mėgėjais ir profesionalais gali būti sugrupuoti lokaliais centrais, jas jungiantis elementas - viešosios erdvės bei želdynų sistema. Pėsčiųjų (dviračių) takų sistema turėtų būti planuojama taip, kad vestų pro gražiausias teritorijos vietas, sudarytų galimybes apžvelgti įspūdingus Kuršių nerijos kraštovaizdžius.



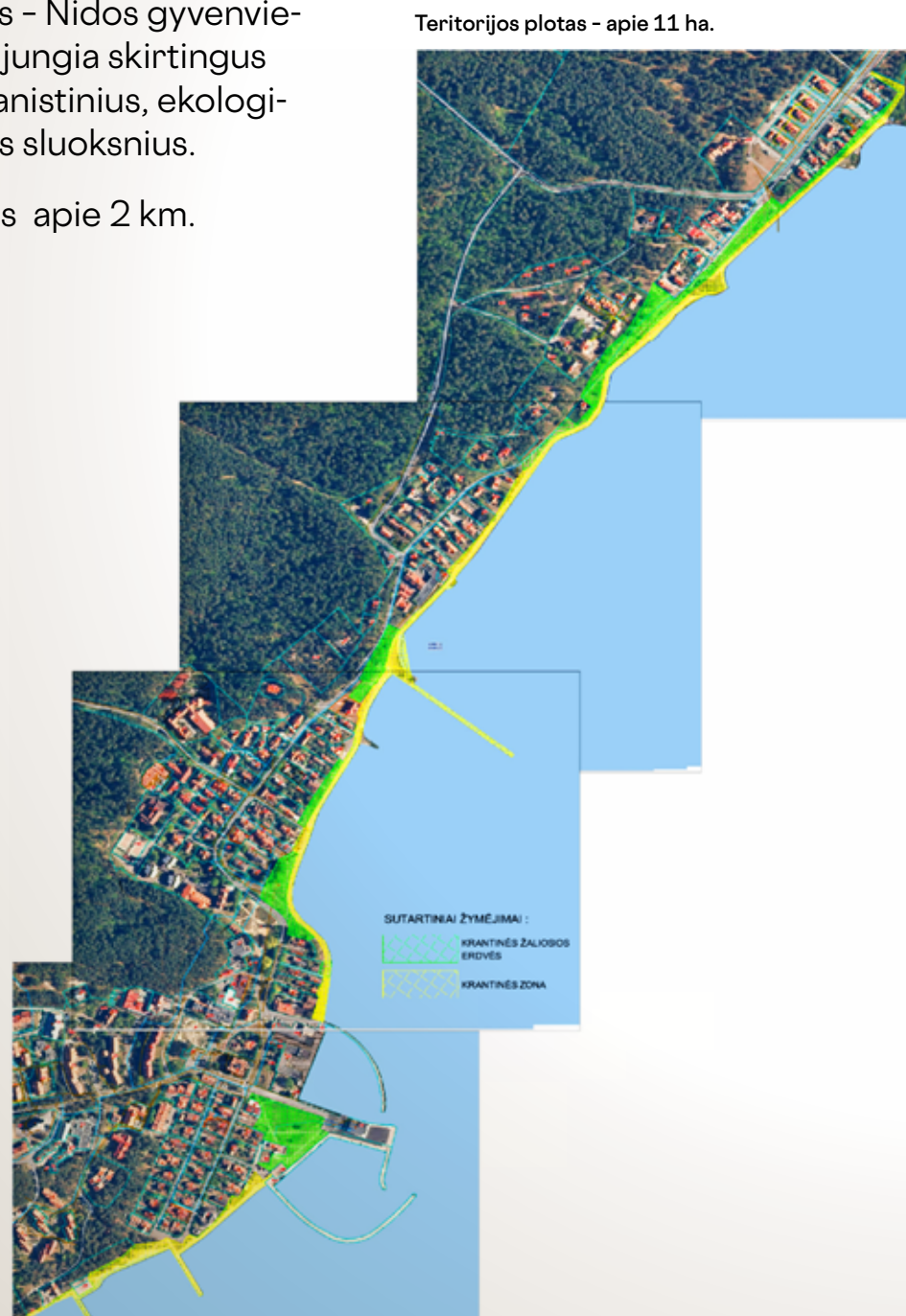
NIDOS KRANTINĖS SKVERAS

TERITORIJA IR ESAMA SITUACIJA

Nidos krantinės skveras – Nidos gyvenvietės rytinėje dalyje, kuri jungia skirtingus Nidos gyvenvietės urbanistinius, ekologinius, gyvenvietės raidos sluoksnius.

Planuojamos trasos ilgis apie 2 km.

Nidos gyvenvietė susiformavo iki XIX a. pabaigos iš atskirų gyvenviečių – Atgirio, Pagrindinio kaimo, Skruzdynės ir Purvynės. Didžioji krantinės dalis patenka Nidos gyvenvietės teritoriją (kultūros paveldo registro kodas 17098). Ši erdvė patenka į „Eurovelo“ tarptautinės dviračių trasos tinklą.



TERITORIJOS PROBLEMATIKA

Beveik visą Nidos krantinę sudaro betonuota krantinė su trinkelėlių dangos pėsčiųjų ir dviračių taku. Nors krantinių būklė pakankamai stabili, tačiau tolimesnei jos eksploatacijai reikalinga rekonstrukcija – remontas: nusidėvėjusios gelžbetoninės krantinės konstrukcijos, skurdi ir neatliepanti nūdienos konstrukcinių, architektūrinės išraiškos sprendimų bei poreikių, nebeatpatina lankytojų srautų poreikių. Krantinėje neužtikrinamas saugumas, nėra atskirti dviratininkų ir pėsčiųjų srautai. Nepakankama infrastruktūra laiveliams.

Šiuo metu krantinės erdvę pagyvina tam tikri meniniai projektai: Nidos vėtrungių ekspozicija marių krantinėje, Vytauto Kernagio skulptūra su šalia skulptūros įrengtu bardų skveru - mini koncertine erdve, Nidos uosto kaimynystėje, ties tarptautiniu keleiviniu Nidos uostu, festivalio „Benai, plaukiam į Nidą!“ ištakų vietoje, įengtas (perkeltas iš Nidos centrinės dalies) Lietuvos populiariosios muzikos žvaigždės įamžinantis Šlovės takas, taip pat šioje erdvėje įkomponuota renginių aikštė, labai mėgstama miesto gyventojų ir svečių susibūrimo vieta, kurioje vyksta įvairūs koncertai, renginiai, Lotmiškio gatvės pradžioje pastatytas UNESCO atminimo ženklas ir kt.

Trūksta kokybiškai įrengtų žaliųjų zonų. Dalis želdinių yra pasenę, juos reikėtų atnaujinti. Žaliasis charakteris turėtų būti vientisesnis.

TERITORIJOS LŪKESČIAI

Dėl unikalios lokacijos ir kultūrinių sluoksnių Nidos krantinės skveras turėtų tapti reprezentacine gyvenvietės viešąja erdve, atskleidžiančia skirtingus istorinius ir kultūrinius sluoksnius. Tuo pačiu atitinkanti šiandienines architektūrines tendencijas bei atliepanti skirtingus Neringos miesto gyventojų ir svečių poreikius.

Teritorijos sutvarkymui keliami kompleksiniai uždaviniai. Projektiniai sprendiniai neturėtų apsiriboti tik dviračių ir pėsčiųjų infrastruktūros sutvarkymu, o apimti ir spręsti greta esančių viešųjų erdvių gyvybingumą. Sėkminga krantinės transformacija sustiprintų vietos charakterį ir identitetą, atskleistų vietovės urbanistinį išskirtinumą, leistų gauti naudą ne tik vietos bendruomenei, bet ir kurorto svečiams.

Krantinė turėtų būti daugiafunkcė ir ji privalo derėti su visomis Nidos gyvenvietės dalimis (istorinėmis jos gyvenvietėmis). Projekto sprendimais turėtų būti siekiama vieningos meninės koncepcijos ir architektūrinės idėjos, gerinant gyvenvietės įvaizdį, didinant patrauklumą turizmui. Prioritetas teikiamas pėsčiųjų ir dviračių infrastruktūrai, aiškiai identifikuojant pėsčiųjų ir dviratininkų srautus.

Nidos krantinės skveras yra šalia vandens. Krantinė ir vanduo – neatsiejama Neringos gyvenviečių identiteto dalis ir vienas atraktyviausių traukos objektų. Siekiant sėkmingos teritorijos įveiklinimo, svarbūs teritorijos funkcinio zonavimo sprendiniai. Kuriant teritorijos funkcinės struktūros sprendinius, numatyti, kad planuojamoje teritorijoje komfortiškai jaustųsi skirtingomis zonomis besinaudojantys ir skirtingo amžiaus lankytojai. Funkciniai sprendiniai turi akcentuoti ryšį su vandeniu, skatinti lankytojų ryšį su Kuršių mariomis.



NIDOS SPA

TERITORIJA IR ESAMA SITUACIJA

Planuojama teritorija yra vakarinėje Nidos gyvenvietės dalyje, šalia centrinio Nidos paplūdimio. Apima laisvą valstybinę žemę ties pastatais, adresu Nidos-Smiltynės pl. 9, Neringa, miškų ūkio paskirties, rekreacinių miškų naudojimo būdo žemės sklypą. Planuojama teritorija rytuose ribojasi su krašto keliu 167 Smiltynė-Nida (Nidos-Smiltynės pl.), šiaurėje – su D kat. G. D. Kuverto gatve, vakaruose ir pietuose – su pėsčiųjų ir dviračių takais. Iš visų pusių teritoriją supa miškų ūkio paskirties žemės sklypai, pietvakarinėje pusėje yra kitos paskirties komercinės paskirties objektų žemės sklypas.

Planuojama teritorija yra Kuršių nerijos nacionaliniame parke. Teritorijoje gamtos ir kultūros paveldo objektų nėra. Planuojama teritorija nepatenka į „Natura 2000“ teritorijas.

Teritorijos plotas - apie 10 ha.



TERITORIJOS PROBLEMATIKA

Patogioje Nidos gyvenvietės vietoje – Nidos pajūrio rekreacinėje zonoje, rekreacinio miško apsuptyje, nesukurtas patrauklias sveikatinimo paslaugas galintis teikti Jūros terapijos su papildančiu sporto aikštynų kompleksinis centras.

Pietvakarinė planuojamos teritorijos dalis užstatyta. Laisvoje valstybinėje žemėje stovi nebaigti statyti pastatai: 1 aukšto maitinimo paskirties pastatas – valgykla (bendras plotas – 1890,95 m²; užstatytas plotas – 2493 m²) bei 1 aukšto paslaugų paskirties pastatas – viešasis tualetas. Šiaurės rytinėje planuojamos teritorijos dalyje yra esama automobilių stovėjimo aikštelė.

TERITORIJOS LŪKESČIAI

Šiai teritorijai įveikinti reikalinga numatyti visas galimas ir leidžiamas veiklas, išnaudojant teritorijos gamtinį potencialą, siekiant sumažinti kurorto sezoniskumą, išplečiant paslaugų įvairovę.

Vadovaujantis Neringos savivaldybės teritorijos ir jos dalių bendrojo plano (toliau – BP) Nidos urbanistinės struktūros ir reglamentų dalimi, planuojama teritorija priskiriama specializuotų rekreacinių teritorijų sklypams (R3), urbanizuojamoms rekreacinėms teritorijoms (R3.2). Dalis planuojamos teritorijos priskiriama rekreacinių miškų sklypams (M2), intensyvaus naudojimo miško parkams (M2.2). Planuojama teritorija tvarkoma vadovaujantis reglamentinei zoni Nr. 34 (Jūros terapijos centras) nustatytais reikalavimais. Teritorijoje numatoma įrengti Jūros terapijos centrą, sporto aikštyną/ renginių vietą bei automobilių stovėjimo aikštelę.

Planuojamos teritorijos vakarinėje pusėje yra esamas pastatas (Nidos – Smiltynės pl. 9), kuris buvo suprojektuotas prieš 25-30 metų kaip visuomeninio maitinimo objektas (projekto autorė architektė Nijolė Piekautienė). Nors pastato užstatymo plotas ir nėra mažas, šis kompleksas, susidedantis iš atskirų „segmentų“, jautriai įsiterpęs į gamtinę aplinką, nesudaro vientiso masyvaus tūrio, užstatymui panaudojamos erdvės tarp esamų želdinių. Vieno aukšto su šlaitiniais stogais pastato architektūrinis sprendimas parinktas toks, kuris leidžia atskirais „segmentais“ multiplikuoti pastato struktūrą priklausomai nuo poreikio. Tai yra vienas iš privalumų, kuris gali tapti naujo užstatymo formavimo jūros terapijos centrui principu.

Siekiant erdvinio estetinio vientisumo, esamo miško teritorijoje siūloma jūros terapijos centro kompleksą projektuoti panašiu principu, skaidant pastato kompleksą į „segmentus“.

STRUCTUM

UAB „STRUCTUM PROJEKTAI“

A. Juozapavičiaus g. 9A-68

LT-09311 Vilnius

