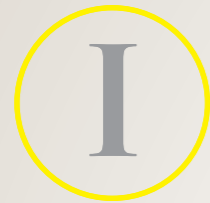


**STRUCTUM**  
TERITORIJOS

# ŠAKIAI



**IŠMANUSIS  
MIESTAS 10**



## ŠAKIŲ TVENKINIO PARKAS IR AUTOBUSŲ STOTIS

### TERITORIJA IR ESAMA SITUACIJA

Vienas iš miesto gamtinės - rekreacinės aplinkos branduolių yra Šakių tvenkinio parkas, jame 1958 m. iškastas dirbtinis ežeras (3,5 ha), suformuotas poilsio parkas, įrengtas miesto plažas. Vandens lygis ežere yra reguliuojamas, vandens perteklius nuteka į Siesarties upelį. Šakių ežero parkas pasižymi ypatingu medynų tankumu. Parke vingiuoja asfalto ir plytelių takeliai, ežerą siauriausioje vietoje kerta apie 40 m. ilgio lieptelis. Parke, ežero pakrantėje, įrengtos poilsio zonos, pojūčių takas, lauko treniruokliai.

Glaudžiai su tvenkinio teritorija siejasi Šakių autobusų stotis, pastatyta 1960 metais. Bendras plotas 320.60 kv.m. Užstatytas plotas 419.00 kv.m. Stotis nereprezentatyvi, prasto vizualinio stovio, neišnaudojamos pastato galimybės.

Autobusų stoties sklypas nuosavybės teise priklauso Lietuvos Respublikai, patikėjimo teise atiduota Nacionalinei žemės tarnybai prie Aplinkos ministerijos, sudaryta nuomos sutartis su UAB „Šakių autobusų parkas“. Žemės paskirtis pagal bendrąjį planą - Kita (1. Inžinerinės infrastruktūros, 2. Komercinės paskirties objektų teritorijos, 3. Atliekų saugojimo, rūšiavimo ir utilizavimo teritorijos).

Šakių tvenkinio parko sklypo nuosavybės teisė priklauso Lietuvos Respublikai, patikėjimo teise atiduota Nacionalinei žemės tarnybai prie Aplinkos ministerijos, sudaryta nuomos sutartis su Šakių rajono savivaldybe. Žemės pagal bendrąjį planą paskirtis - Kita (Numatyti būdai: 1. Inžinerinės infrastruktūros, 2. Bendro naudojimo teritorijos, 3. Atskirųjų želdynų teritorijos).

### TERITORIJOS PROBLEMATIKA

Miesto atžvilgiu teritorija prestižinė, tačiau įveiklinama stichiškai, neturint bendros vizijos. Paplūdimys atkurtas tik 2023 m., tačiau dar nepilnai sutvarkytas krantas, trūksta tam skirtos infrastruktūros. Parko augmenija skurdi, medžiai neprižiūrimi. Teritorija menkai pritaikyta poilsiui. Šalia parko esanti autobusų stotis nereprezentatyvios būklės, reikalingas kapitalinis remontas.

### TERITORIJOS LŪKESČIAI

Parengti bendrą šių dviejų teritorijų architektūrinį-kraštovaizdžio vizualinį planą. Teritorija būtų skirta Šakių rajono gyventojų ir turistų traukos centru, kuriame atsirastų sprendiniai poilsiui, pramogoms, edukacijoms. Panaudojant inovatyvias technologijas parko medžius paversti kalbančiais, teritorijoje įrengti interaktyvių pramogų, kurios tiktų visų amžiaus grupėms. Šakių tvenkinio parke sutvarkyti tvenkinio salą, įrengiant/atnaujinant pėsčiųjų takus ir prieplauką, pakrantėje sutvarkyti pėsčiųjų takus, o prie renovuotoje autobusų stoties pastato įrengti kavinę su terasa į tvenkinio pusę bei numatyti kitas gyventojams reikalingas erdves. Reikalinga įrengti vietą kempierių stovėjimui su visa tam reikalinga infrastruktūra. Taip pat generuoti idėjas/vizualų turizmo traukos, gyventojų laisvalaikiui skirtą inventorių. Pateikti verslo, jaunimo įveiklinimo sprendinius/siūlymus.

Žemės sklypo plotas 10,82 ha.





## NENAUDOJAMAS VANDENS BOKŠTAS

### TERITORIJA IR ESAMA SITUACIJA

Savivaldybės įmonės UAB Šakių vandenys teritorijoje yra nenaudojamas vandens bokštas, kuris garsus tuo, kad 1952 m. vasario 15 d. Šakių „Žiburio“ gimnazijos auklėtiniai ant jo iškėlė Lietuvos trispalvę ant Šakių vandentiekio bokšto. Tačiau plazdančios vėliavos jaunuoliai savo akimis nepamatė – jie buvo suimti, apkaltinti tėvynės išdavimu.

Žemės sklypas priklauso UAB Šakių vandenys, sklypo plotas 2,01 ha, kurio dalyje (apie 40 a.) yra minimas vandens bokštas. Senasis bokštas yra apie 35 m. aukščio, bokšto liemuo sudaro 27,70 m. išorinis skersmuo 7,73 m. Bokšto kepurės aukštis 4,70 m. skersmuo 10,25 m. Stogas medinė konstrukcija. Senasis bokštas yra 6 aukštų, kurie buvo atskirti medinėmis perdangomis (perdangos supuvusios). Bokšto liemuo ir kepurė sumūryta iš plytų. Šalia jo yra senasis vandens bokštas, kuris taip pat nenaudojamas. Liemens aukštis 42 m. bendras apie 54 m. Netoli minimo sklypo teka Siesarties upelis.

Žemės sklypo plotas 0,3882 ha.



### TERITORIJOS PROBLEMATIKA

UAB Šakių vandenys eksploatuojami 2 vandens bokštai nėra naudojami, atrodo neišvaizdžiai, nepuošia tos miesto dalies, kurioje jie stovi. Neatlieka jokios funkcijos, nėra įveiklinti, nors galėtų tapti dar vienu traukos centru.

### TERITORIJOS LŪKESČIAI

Pagrindinė šios teritorijos vizija - įprasminti, įamžinti 1952 metų įvykį bei to laikmečio pasipriešinimą Sovietų okupacijai, pritaikant teritoriją ir senąjį bokštą gyventojų ir miesto svečių lankymui, švietimui apie to laikmečio įvykius, bei pateikti vizualinius sprendinius ir idėjas bokšto pritaikymui kaip Šakių miesto apžvalgos aikštelei.

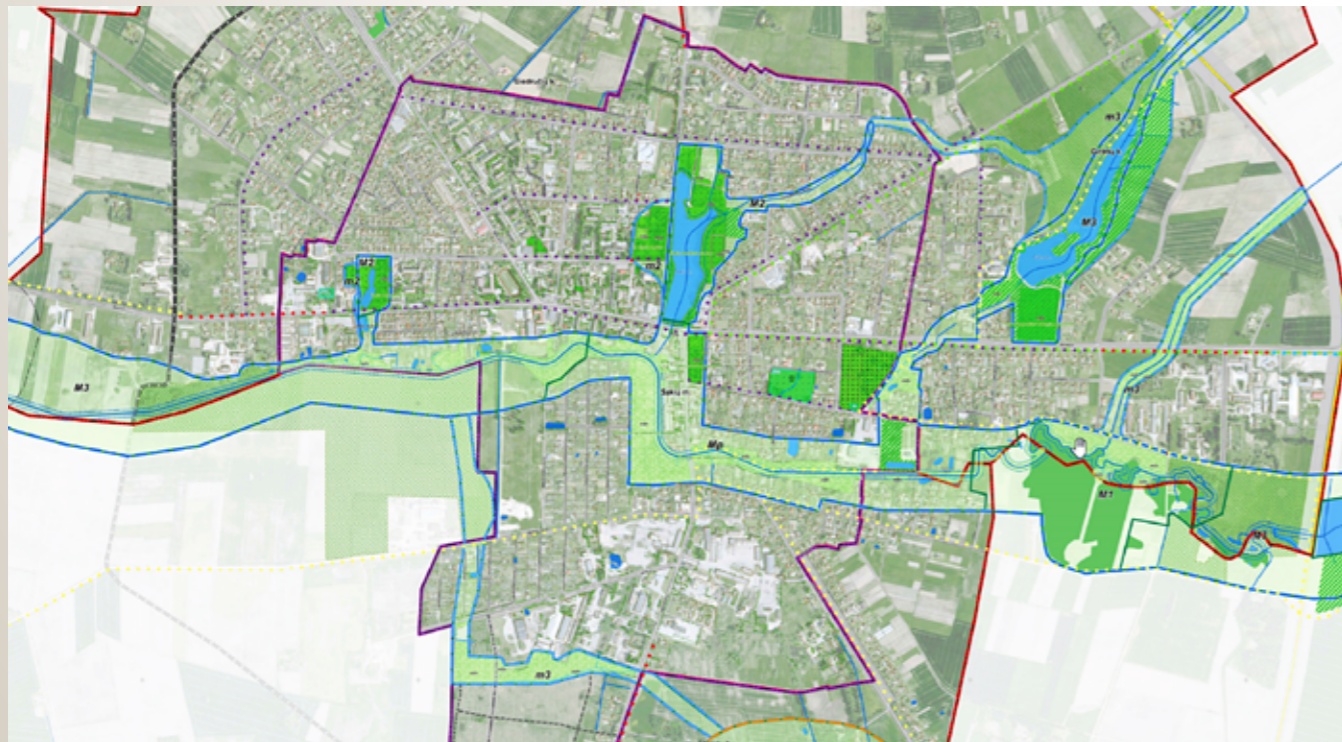




## DVIRAČIŲ TAKŲ TINKLAS ŠAKIŲ MIESTE

### TERITORIJA IR ESAMA SITUACIJA

Numatoma visoje Šakių miesto teritorijoje suformuoti dviračių takų tinklą, kuris atitiktų gyventojų ir miesto svečių poreikius. Teritorijos plotas - 422 ha. Šiuo metu yra tarpiškai yra įrengti takai, tačiau dėl nepatogaus jų tinklo nėra gausiai naudojami.



### TERITORIJOS PROBLEMATIKA

Šakių rajono savivaldybės administracija yra parengusi specialųjį dviračių takų-trasų planą, tačiau pradėjus jį įgyvendinti išryškėjo, kad reikalinga detaliau atlikti analizę kiek ir kokių dviračių takų reikia miestui. Dviračių takai nepatogūs naudoti, neaiškios ir nelogiškos šių takų pradžios ar pabaigos vietos, jie yra trumpi ir nesudaro patogios bendros dviračių infrastruktūros.

### TERITORIJOS LŪKESČIAI

Atlikti tyrimą/galimybių studiją/analizę ir pateikti Šakių miesto teritorijoje numatomų dviračių takų, rekreacines ir informacinės infrastruktūros vietas, vizualizaciją.

Pateikti galimus sprendinius bei kitas idėjas dviračių kultūrai plėtoti.

Parinkti patogiausius, gyventojų poreikius atitinkančius dviračių takus, kurie susijungtų už miesto esančiais/numatomais įrengti dviračių takais.



# STRUCTUM

## UAB „STRUCTUM PROJEKTAI“

A. Juozapavičiaus g. 9A-68

LT-09311 Vilnius

