

IŠMANUSIS MIESTAS

STRUCTUM

9

TERITORIJOS



LAZDIJAI



1

TERITORIJA SU BŪDVIEČIO DVARO SODYBOS FRAGMENTAIS

TERITORIJA IR ESAMA SITUACIJA

Teritorijos plotas – apie 13,5 ha.

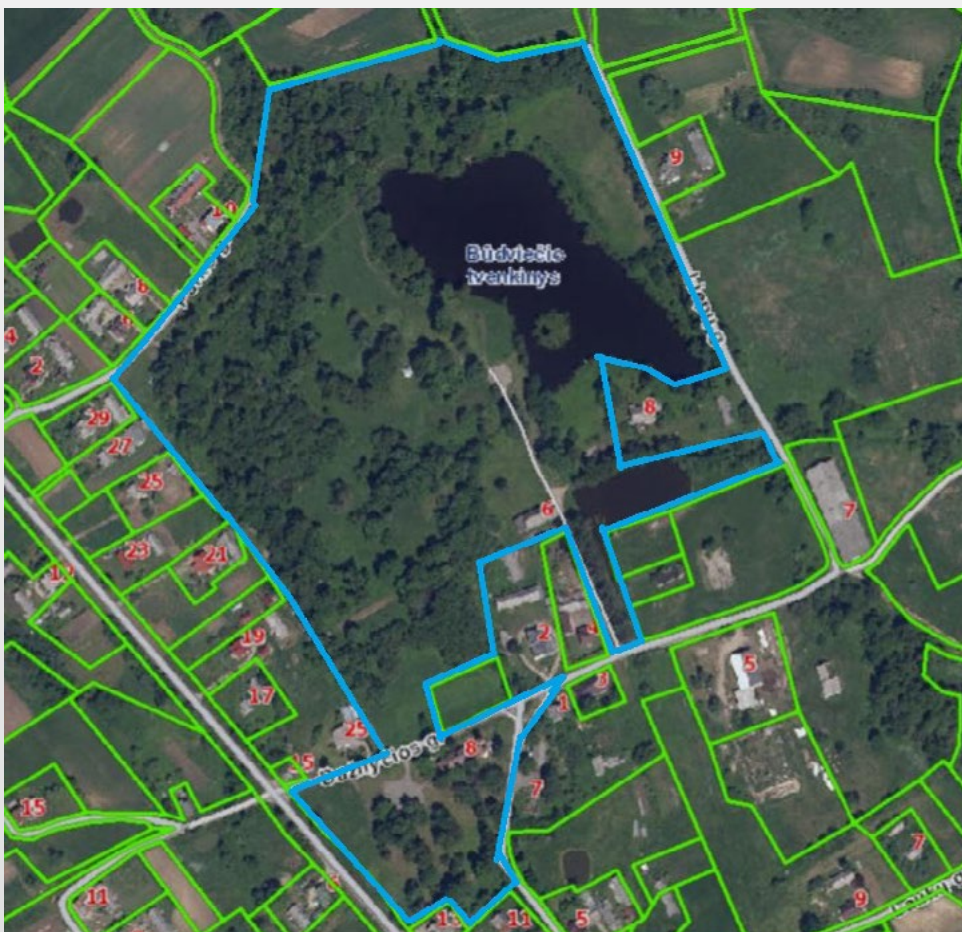
Adresas – teritorija Būdviečio k., Būdviečio sen., apimanti erdves aplink Būdviečio svirną (Liepų g. 6), aplink Būdviečio tvenkinį, taip pat apimant šalia esančią teritoriją aplink Būdviečio Jėzaus Nazariečio bažnyčią (Bažnyčios g. 8).

Teritorija yra apie 15 km į p. v. nuo Lazdijų, 4 km nuo sienos su Lenkija.

Teritorija yra valstybinė žemė, sklypas nesuformuotas. Detalusis planas neparengtas.

Būdviečio dvaro sodybos fragmentai įtraukti į Nekilnojamųjų kultūros vertybių registrą. Dvaras ir jo sodyba pradėjo kurtis 1589 m. Iš dvaro laikų išliko svirnas, koplytėlė, tvartas. Vertingiausias statinys – medinis dviaukštis svirnas (apie 1803 m.), – unikalus statinys, vertingas lietuvių liaudies medinės architektūros pavyzdys. Svirną panaudos teise valdo Lazdijų rajono savivaldybė.

Lazdijų rajono savivaldybės teritorijos bendrajame plane ši teritorija numatyta kaip antro prioriteto urbanizuotos ir urbanizuojamos teritorijos, taip pat joje yra vandenų zona.





TERITORIJOS PROBLEMATIKA

Teritorija ir dvaro sodybos statiniai neįveikinti. Dvaro sodybos fragmentai (teritorijos dalis, esanti šiaurinėje kelio dalyje) įtraukti į Nekilnojamųjų kultūros vertybių registrą. Teritorijoje (pietinėje kelio pusėje) yra Būdviečio Jėzaus Nazariečio bažnyčia.

TERITORIJOS LŪKESČIAI

Išgryninti, sugalvoti ir suplanuoti šios vietos koncepciją, siekiant sukurti patrauklią ir funkcionalią erdvę (-es). Suprojektuoti visos teritorijos kompleksinį funkcinį vizualą. Parengti teritorijos išplanavimo ir architektūrinius pasiūlymus, įskaitant mažąją architektūrą, siekiant teritoriją bei joje esančius statinius įveikinti, sukurti patrauklią turistams ir gyventojams viešąją erdvę, pritaikant gamtos ir kultūros objektus lankymui (įskaitant pritaikymą neįgaliųjų poreikiams).

Pateikti pasiūlymus dėl teritorijos pritaikymo masinių renginių, festivalių, spektaklių, švenčių organizavimui, zonuojant pagal naudojimo paskirtis – nuo renginiams skirtų erdvių iki pavieniam poilsiui skirtų erdvių. Turėtų būti numatytas įveiklinimas teritorijoje esančių dvaro sodybos statinių: svirno (kuriame galėtų būti įkurdintas etnokultūrinės tapatybės ugdymo centras), koplyčios (kurioje galėtų vykti krikštynų ir vestuvių ceremonijos, o atvykę turistai galėtų laisvai lankytis viduje). Taip pat numatytas tvėnkinio ir jo prieigų pritaikymas poilsiui, laisvalaikiui. Numatyta prieigų infrastruktūra, automobilių judėjimo, stovėjimo, pėsčiųjų, dviračių takų infrastruktūra, suplanuota mažoji architektūra, teritorijos apšvietimas.



2

LAZDIJŲ MIESTE ESANTI TERITORIJA ŠALIA JAU SUPROJEKTUOTO NAUJOJO LAZDIJŲ SPORTO CENTRO

TERITORIJA IR ESAMA SITUACIJA

Sklypo plotas – 1,0658 ha.

Adresas – Lazdijos g. 7, Lazdijai.

Sklypas suformuotas. Nuosavybė - Nacionalinės žemės tarnybos prie Žemės ūkio ministerijos patikėjimo teise valdoma valstybinė žemė.

Yra galiojantis detalusis planas, patvirtintas Lazdijų rajono savivaldybės administracijos direktoriaus 2020 m. spalio 22 d. įsakymu Nr. 10V-1012.

Užstatymo tankumas 70 %, užstatymo intensyvumas 1,5, užstatymo tipas – laisvo planavimo lp.

Leistinas pastatų aukščių skaičius – 1-5 aukštai.

Naudojimo paskirtis – kita, naudojimo būdas – komercinės paskirties objektų teritorijos.

Lazdijų rajono savivaldybės teritorijos bendrajame plane ši teritorija numatyta kaip Lazdijų miesto urbanizuotos ir urbanizuojamos teritorijos.





TERITORIJOS PROBLEMATIKA

Teritorija yra nenaudojama, statinių joje nėra. Teritorija yra netoli miesto centro, šalia suprojektuoto naujo sporto centro (vykdoma pastato rekonstrukcija). Tame pačiame pastate jau įrengtos sportininkų apgyvendinimui skirtos patalpos, įsikūrusios kelios savivaldybės įstaigos ir valstybės įstaigų filialai, veikia policijos komisariatas. Sporto centro pastato teritorijoje bus įrengiama automobilių stovėjimo aikštelė. Iš kito pusės sklypas ribojasi su Lazdijų socialinių paslaugų centru ir Lazdijų ligoninės teritorija, kitapus kelio – savivaldybės valdomos įmonės „Lazdijų šiluma“ teritorija su centralizuotos šilumos tiekimui skirtais statiniais bei įrenginiais.

Teritorija yra gana durpinga.

Netoli nuo sklypo (0,6 km) yra savivaldybės įstaigos valdomas modernus hipodromas, kuris atitinka visus reikalavimus tarptautinėms ristūnų žirgų ir grynakraujų jojamųjų žirgų lenktynėms bei konkūrų, kinkinių ir kitų žirginio sporto rūšių varžyboms organizuoti. Hipodrome vyksta šventės, žirgų varžybos, jojimo pamokos žirginio sporto entuziastams, edukaciniai užsiėmimai moksleiviams.

Šioje teritorijoje anksčiau buvo svarstoma įrengti autobusų stotį, tačiau nauja autobusų stotis jau projektuojama kitoje miesto vietoje. Taip pat šioje teritorijoje buvo svarstytas turgavietės įrengimas. Turgavietės įrengimas vis dar aktualu, tačiau prie šios idėjos nebūtina prisirišti teikiant pasiūlymus.



TERITORIJOS LŪKESČIAI

Išgryninti, sugalvoti ir suplanuoti šios vietos koncepciją, siekiant sukurti patrauklią ir funkcionalią miesto erdvę. Suprojektuoti teritorijos kompleksinį funkcinį vizualą, laikantis detaliąjo plano reglamentavimo (esant poreikiui, jis galėtų būti keičiamas). Parengti sklypo išplanavimo ir architektūrinius pasiūlymus, įskaitant mažąją architektūrą.

Pastatai, infrastruktūra, kiti elementai turėtų būti pritaikyti žmonėms su negalia.

3

BUVUSIOS GALINIŲ PASIENIO UŽKARDOS TERITORIJA SU GALADUSIO EŽERO PAKRANTE

TERITORIJA IR ESAMA SITUACIJA

Bendras teritorijos plotas – 5,4516 ha.

Teritorija susideda iš dviejų teritorijų, kurias skiria kelias.

Teritoriją A (užkardos teritorija) sudaro 3 sklypai, plotas 4,8081 ha. Adresas – sklypas Filicijanavo k. 2, Būdviečio sen., Lazdijų r. sav., šio sklypo vakarinėje pusėje esantis sklypas bei išskirtas nedidelis sklypas (plotas 259 kv. m) sklypo rytinėje dalyje.

Teritoriją B (ežero pakrantė) sudaro irgi 3 sklypai, plotas 0,6435 ha. Adresas – Piliakalnio g. 26A, Galinių k., Lazdijų sen., Lazdijų r. sav.; Piliakalnio g. 26 (28), Galinių k. bei šio sklypo vakarinėje pusėje esantis nedidelis sklypas.

Visa teritorija yra strategiškai patrauklioje vietoje, šalia Galadusio ežero, 0,4 km nuo Lenkijos sienos. Teritorija kalnuota, su nuolydžiu į Galadusio ežero pusę.

Abejose teritorijose sklypai suformuoti. Yra patvirtintas detalusis planas, patvirtintas Lazdijų rajono savivaldybės tarybos 2007 m. sausio 12 d. sprendimu Nr. 5TS-1470, tačiau esant poreikiui, jis galėtų būti keičiamas. Sklypų naudojimo būdas ir pobūdis, reikalavimai užstatymo tankumui, užstatymo intensyvumui bei leistinam pastatų aukščių skaičiui detalajame plane skiriasi, priklausomai nuo konkretaus sklypo.

Lazdijų rajono savivaldybės teritorijos bendrajame plane šios teritorijos pietinė dalis patenka į valstybės sienos apsaugos teritorijų funkcinę zoną. Bendrajame plane miškingo – agrarinio kraštovaizdžio areale (aplink Galadusio ežerą) numatyta Intensyvaus rekreacinio naudojimo strategija.

Teritorijų A ir B sklypus valstybinės žemės patikėjimo teise valdo valstybės įmonė Turto bankas arba Nacionalinė žemės tarnyba prie Žemės ūkio ministerijos.





TERITORIJOS PROBLEMATIKA

Teritorija A neprižiūrėta, apžėlusiai želdiniais, sklype yra apleistų statinių, naudotų pasienio apsaugos darbuotojų darbui bei gyvenimui, kompleksas (gyvenamieji, garažai, sandėliai, katilinė, vandentiekio bokštas, stebėjimo bokštas, automobilių stovėjimo aikštelė treniruoklių aikštelė). Bendras esančių statinių plotas 1 436,38 kv. m. Teritorijos A kairiajame krašte esantis atskiras sklypas, yra į Nekilnojamųjų kultūros vertybių registrą įtrauktas objektas – antrojo pasaulinio karo Sovietų Sąjungos karių palaidojimo vieta.

Teritorija B nenaudojama, ją sudaro 3 sklypai, joje yra apleistų statinių: buvusios pirties pastatas, pagalbinis pastatas, valčių prieplauka su mediniu elingu (valčių saugykla). Teritorijos dešinioji dalis apaugusi medžiais ir krūmynais.

TERITORIJOS LŪKESČIAI

Pasiūlyti šios vietos koncepciją, skirtą vaikų ir jaunimo neformaliai ugdymui, vaikų ir jaunimo stovyklų organizavimui. Suprojektuoti visos teritorijos kompleksinį funkcinį vizualą. Parengti teritorijos išplanavimo ir architektūrinius pasiūlymus, siekiant teritoriją bei joje esančius statinius įveiklinti (arba dalį jų nugriauti), sukurti patrauklias ir funkcionalias erdves, skirtas vaikų ir jaunimo stovykloms, neformalaus švietimo veiklų organizavimui, pritaikyti ežero pakrantę poilsiui ir laisvalaikiui, vandens pramogoms (pvz. sportinėms baidarėms). Suplanuoti ir mažąją architektūrą, takus, visos teritorijos sutvarkymą.

Pastatai, infrastruktūra, kiti elementai turėtų būti pritaikyti žmonėms su negalia.

