

IŠMANUSIS MIESTAS

STRUCTUM

9

TERITORIJOS



VILNIAUS RAJ.



1 EUROPOS GEOGRAFINIO CENTRO PRITAIKYMAS VISUOMENĖS IR TURIZMO

TERITORIJA IR ESAMA SITUACIJA

Sklypo plotas -2.5000 ha
Adresas Golfo g. 6, Girijos k., Nemenčinės sen., Vilniaus r.

Teritorija yra įtraukta į Nekilnojamyjū kultūros vertybių registrą (Bernotų piliakalnio su papilium ir gyvenvietės vizualinės apsaugos pozonis). Teritorija yra gan įdomi ir unikali savo lokacija ir istorija, tačiau tiek atstumas iki miesto tiek veiklos čia trūkumas paverčia ją kažkiek užmiršta ir net neįdomia šalia besirenkantiems golfo žaidėjams. Nors teritoriją ir supa graži gamta bei šalia esantys golfo aikštynai, bet čia esantys seni, neįveikinti pastatai jos neprikelia pastoviam funkcionavimui.



TERITORIJOS PROBLEMATIKA

Vieta, dėl traukos objekto – Europos geografinio centro (toliau EGC) yra patraukli tiek vietos, tiek užsienio turistams, bet trūksta įdomių sprendimų, kurie sudomintų lankytojus ir paskatintų čia grįžti ne vieną kartą. Pastatai yra seni, neįveikinti, žiemos metu juose yra šalta (nepakankamas apšiltinimas ir šildymas), kas suponuoja sezoniškumo problemą.

TERITORIJOS LŪKESČIAI

Tikslas pritaikyti EGC infrastruktūrą aktyviam Europos tautų kultūros, žemės matavimo būdų pažintiniam laisvalaikui bei geografinių informacinių sprendimų (GIS) startuolių išmaniosioms dirbtuvėms.

Rezultatas – aktyvus, patrauklus pažintinis laisvalaikis ir pažinimo bei inovacijų kūrimas unikalią vietovėje – EGC.

EGC infrastruktūrą pritaikoma aktyviam Europos tautų kultūros ir žemės matavimo būdų pažintiniam laisvalaikui bei geografinių informacinių (GIS) sprendinių kūrimui. EGC teritorijoje sukuriama interaktyvūs elementai bei praktinės patyrimų priemonės. Priemonės sukuriamos dviem kryptimis Europos kultūros ir žemės matavimo būdų pažinimas įtraukiant geodezijos, kartografijos, astronomijos, geografijos mokslus. Bus sukurta EGC schema – žemėlapis pagal kurį lankytojai (šeimos, grupės, pavieniai asmenys) kelias atliksdami pažintines bei praktines užduotis (matavimai, atsakymų paieška ir kiti žaidybiniai pažintiniai elementai), pasinaudodami išmaniosiomis ir priemonėmis naudotomis XVII – XX amžiais. Didžiausią dalį pažintinių priemonių planuojama įrengti lauko erdvėje sukuriant galimybę lankytojui susipažinti su naudotais žemės matavimo prietaisais bei atlikti savarankiškai parengtas užduotis. EGC planuojama įrengti lankytojų centrą su konferencijų ir parodų sale ir administracijos patalpomis bei pritaikyti kūrybinių industrijų (GIS programinių sprendimų) unikalių produktų kūrimui. Suprojektuoti lauko lankymo edukacinę infrastruktūrą, kuri turi būti funkcionali, patraukli lankytojams.

Planuojant teritoriją įvertinti kraštovaizdžio draustinio apsaugos bei greta esančio Bernotų piliakalnio komplekso (piliakalnio, kapinyno) reikalavimus. Siekti, kad lankymo komplekso infrastruktūra – privažiavimai, takai, aikštelės, statiniai, meniniai akcentai ir informacinės sistemos įrenginiai kuo mažiau paveiktų kraštovaizdį.

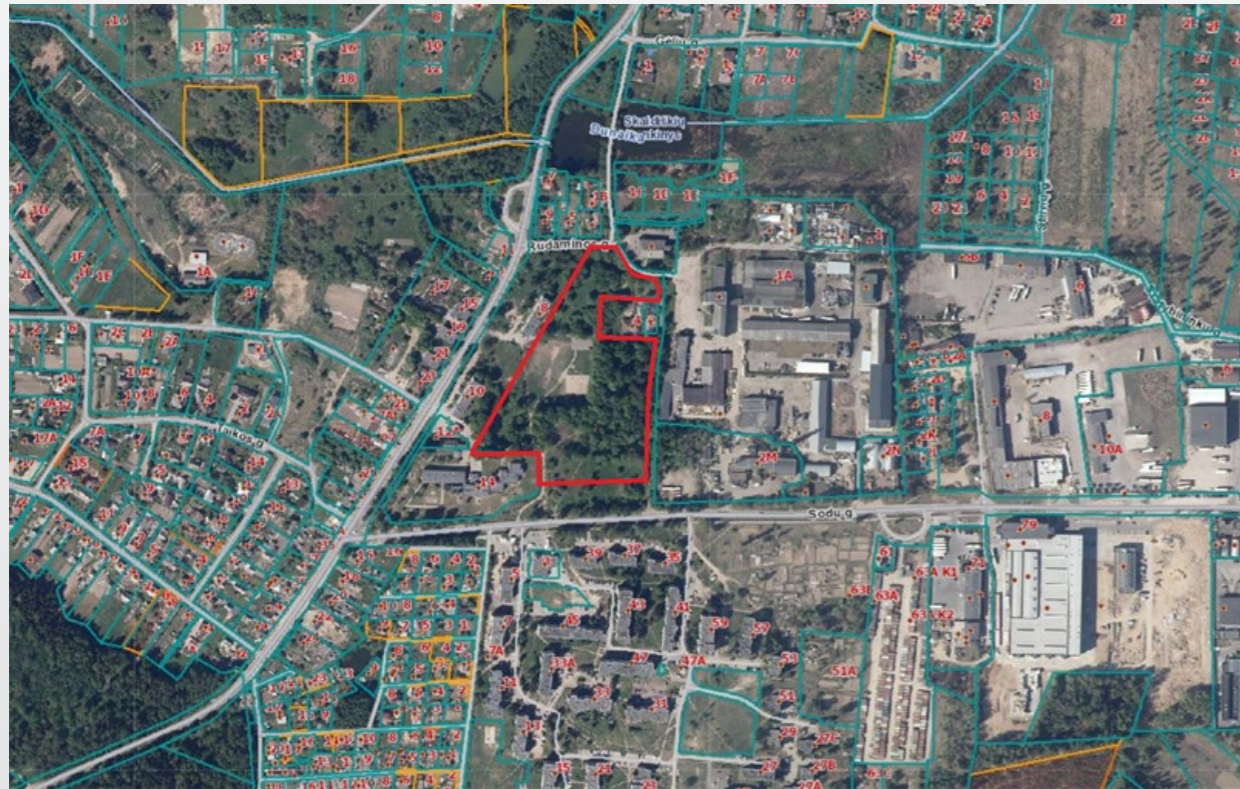


SKAIDIŠKIŲ PARKAS

TERITORIJA IR ESAMA SITUACIJA:

Skaidiškių k., Nemėžio sen., Vilniaus r.

Pagal Vilniaus rajono savivaldybės teritorijos dalies („U“ žemės naudojimo funkcinės zonos Avižienių, Juodšilių, Nemėžio, Pagirių, Riešės, Rudaminos ir Zujūnų seniūnijoje) bendrąjį planą (toliau – Bendrasis planas) 3,40 ha ploto bendro naudojimo (miestų, miestelių ir kaimų ar savivaldybių bendrojo naudojimo teritorijos) žemės sklypas (kad. Nr. 4162/0400:1608) patenka į BZ funkcinę zoną (bendro naudojimo erdvių, želdynų teritoriją), kurioje yra galimos bendro naudojimo, rekreacinės naudojimo, atskirųjų želdynų, visuomeninės paskirties bei kitos teritorijos, galima nesudėtingų laikinų trumpalaikio poilsio statinių, laikinų prekybos paviljonų, atrakcionų parkų statyba. Teritorija yra mėgstama visuomenės laisvalaikio praleidimo vieta, ji įtraukta į Nekilnojamųjų kultūros vertybių registrą (Rudaminos, vad. Kvietniovo, dvaro sodybos fragmentai, kodas 11284).



TERITORIJOS PROBLEMATIKA

Šiuo metu teritorija nėra pilnavertiškai pritaikyta bendruomenės naudojimui. Trūksta infrastruktūros, erdvės nėra tinkamos aktyviam bei pasyviai laisvalaikiui. Teritorija yra apleista, nuobodi ir nepatraukli gyventojams. Teritoriją neigiamai įtakoja ir šalia esantys gamybinių pastatų kompleksai. Todėl tinkamai ją sutvarkius ir pritaikius inovatyvius aplinkos tvarkymo sprendimus, teritorija taptų patrauklia viso miestelio žalia zona visais metų laikais.

TERITORIJOS LŪKESČIAI

Siekiant teritorijos pritaikymo naujam funkcionavimui, pagrindinis iššūkis yra integruoti teritoriją į Skaidiškių miestelio gyvenimą pritaikant ją kultūros ir aktyviam gyventojų poilsiui. Didelis dėmesys turėtų būti skiriamas teritorijos kraštovaizdžio formavimui, jos ekologinės būklės pagerinimui bei esančių želdinių tvarkymui. Projektuojant būtina derintis prie esamo kraštovaizdžio, miestelio struktūros bei gyventojų interesų, turėtų būti sudaryta galimybė visuomenei pažinti ir naudoti kraštovaizdžio ugdymo, švietimo ir sveikatinimo tikslais.

Projekte turi būti numatytas statybos darbų išskaidymas etapais, kai atskirų statinių ar jų dalių statybą galima užbaigti ne vienu metu ir šie statiniai ar jų dalys gali būti naudojami pagal numatytą paskirtį, nepriklausomai nuo to, ar kitų statinio projekte suprojektuotų statinių ar jų dalių statyba užbaigta.

3

SUDERVĖS PAPLŪDIMYS

TERITORIJA IR ESAMA SITUACIJA:

Sudervės k., Sudervės sen., Vilniaus r.

Pagal Vilniaus rajono savivaldybės teritorijos dalies („ZRg“ žemės naudojimo funkcinės zonos Sudervės seniūnijoje) bendrąjį planą (toliau – Bendrasis planas) 1,21 ha ploto rekreacinės paskirties žemės sklypas (kad. Nr. 4184/0300:111) patenka į PA funkcinę zoną (paslaugų vidutinio intensyvumo užstatymo teritoriją), kurioje yra galimos komercinės paskirties objektų, visuomeninės paskirties, rekreacinės bendro naudojimo, atskirųjų želdynų bei kitos teritorijos, galima prekybos, viešbučių, paslaugų, maitinimo, poilsio bei kitų negyvenamųjų pastatų statyba. 0,55 ha ploto žemės ūkio paskirties žemės sklypas (kad. Nr. 4184/0300:95), pagal Bendrąjį planą patenka į ZN funkcinę zoną (žemės ūkio teritoriją).



TERITORIJOS PROBLEMATIKA

Šiuo metu abudu sklypai nėra pilnavertiškai pritaikyti rekreacinio paplūdimio funkcijai. Trūksta infrastruktūros, paplūdimiai nėra tinkami aktyviam laisvalaikiui. Teritorija yra išnaudojama tik vasaros metu, kitais metu laikais yra apleista ir nepatraukli. Atsižvelgiant į tai, kad teritorija yra gan dėkingoje vietoje, vizualiai glaudžiai susijusi su Sudervės bažnyčia, tačiau laikui bėgant tampa vis labiau apleista.

TERITORIJOS LŪKESČIAI

Projekto tikslas: Įrengti modernų paplūdimį kuriant aukštos kokybės infrastruktūrą aktyvaus ir rekreacinio turizmo vystymui.

Siekiant rekreacinio paplūdimių naudojimo kokybės gerinimo, pagrindinis iššūkis yra atgaivinti ežero pakrantes bei pritaikyti jas ne tik pasyviai bet ir aktyviai poilsiui, atsižvelgiant į aplinkosaugos, socialinius, ekonominius bei kultūrinius aspektus. Taip pat didžiausias dėmesys turėtų būti skiriamas natūralios gamtos išsaugojimui, saikingam gamtos išteklių naudojimui ir aktyviam visuomenės dalyvavimui. Kadangi paplūdimiai yra dažniausiai naudojami ir tvarkomi tik vasaros metu, pageidautina būtų rasti sprendimus, kaip pritraukti turistus ir kitais metų laikais.

Paplūdimio - poilsio zonos pritaikymas aktyviam ir rekreaciniam turizmui yra tikslingas dėl palankios geografinės padėties - geras ir greitas pasiekiamumas automobiliu iš sostinės ir yra šalia Neries regioninio parko teritorijos, kas paskatins pažintinio turizmo vystymąsi.

Sprendiniai turi įsilieti į aplinkinį kraštovaizdį. Sprendinių koncepcija turi būti korektiška aplinkai, kad nepažeistų ir nesumenkintų nustatytų teritorijos vertingųjų savybių. Būtina įvertinti ryškiausią Sudervės gyvenvietės struktūroje dominantę – unikalią klasicizmo stiliaus Šv. Trejybės bažnyčią, bei Vilnojos akmens skulptūrų parką ir aplink esančius natūralios gamtos šaltinius – Vilnojos bei Kaušelio ežerus.

Projekte turi būti numatytas statybos darbų išskaidymas etapais, kai atskirų statinių ar jų dalių statybą galima užbaigti ne vienu metu ir šie statiniai ar jų dalys gali būti naudojami pagal numatytą paskirtį, nepriklausomai nuo to, ar kitų statinio projekte suprojektuotų statinių ar jų dalių statyba užbaigta.

